

 <b>Comunità Montana di Valle Trompia</b>	<p>Via G. Matteotti, 327 – 25063 GARDONE V.T. (BS)  TEL. 030-833741 - FAX 030-8910999 C.F. 83001710173  <a href="http://www.cm.valletrompia.it">www.cm.valletrompia.it</a>  <a href="mailto:agricoltura@cm.valletrompia.it">agricoltura@cm.valletrompia.it</a></p>
--	--

## RELAZIONE

### PREMESSE E FINALITA'

Il presente Piano VASP costituisce la revisione della precedente pianificazione e si configura come uno strumento operativo che recepisce e integra le previsioni dei Piani di Assestamento delle proprietà agro-silvo-pastorali (P.A.F.) dei Comuni della Comunità Montana di Valle Trompia ove presenti e del Piano di Indirizzo Forestale (P.I.F.).

I riferimenti normativi sono l'art. 59 della L.R. 31/2008 c.1 che recita: “La viabilità agro-silvo-pastorale comprende la viabilità forestale e silvo-pastorale, come definita dall'articolo 3, comma 2, lettera f), del D.Lgs. 34/2018, e la viabilità rurale intesa come la rete di strade che attraversa aree prevalentemente agricole e che è funzionale a garantire la tutela, la gestione e la valorizzazione ambientale, economica e paesaggistica delle stesse aree agricole e l'accesso ai fondi e ai fabbricati rurali. Sulla rete della viabilità agro-silvo-pastorale, **sulle mulattiere e sui sentieri**, il transito di mezzi motorizzati è consentito solo per i mezzi di servizio e per quelli autorizzati in base a regolamenti comunali predisposti sulla base di uno schema-tipo di regolamentazione del transito approvato dalla Giunta regionale, nel rispetto dei vincoli posti dalla legge regionale 27 febbraio 2017, n. 5 (Rete escursionistica della Lombardia e interventi per la valorizzazione delle strade e dei sentieri di montagna di interesse storico) e da altre specifiche discipline di settore.”

Altro importante riferimento normativo è la D.G.R. 7445/2022, un allineamento Regionale alla normativa nazionale D.Lgs. 34/2018 “Testo Unico in materia di foreste e filiere forestali” ed al successivo D.M. 28 ottobre 2021, con la quale sono stati approvati i criteri di **riclassificazione** della viabilità agro-silvo-pastorale, in particolar modo sono state stabilite due nuove categorie, che nel contesto vanno a racchiudere tutta la VASP, ovvero **PISTE**, che sono tutte quelle strade agro-silvo-pastorali di **Classe C** e **PERCORSI PEDONALI E PER ANIMALI DA LAVORO**, che sono tutte quelle strade agro-silvo-pastorali di **Classe D**.

La categoria delle **PISTE** è stata ulteriormente suddivisa in quattro sottocategorie:

*PISTA C1* – adibita al transito di piccoli autocarri

*PISTA C2* – adibita al transito di trattori forestali o con rimorchio

*PISTA C3* – adibita al transito piccoli trattori

*PISTA C4* – adibita al transito di piccoli automezzi

Gli scopi principali del presente lavoro sono:

- offrire un resoconto aggiornato e completo sulla situazione attuale della viabilità agro-silvo-pastorale nel territorio della Valle Trompia, fornendo un inquadramento generale e dettagliato su quali siano le strade esistenti e quelle in stato di progettazione ed evidenziandone allo stesso tempo le caratteristiche tecniche, le eventuali problematiche e le eventuali manutenzioni da prevedere;
- ottimizzare e favorire la progettazione, la realizzazione e la manutenzione delle infrastrutture, regolamentando anche l'utilizzo delle medesime al fine di mantenerne per quanto più possibile invariate nel tempo efficienza e funzionalità.

## RACCOLTA DATI E VALUTAZIONE COMUNE DI POLAVENO

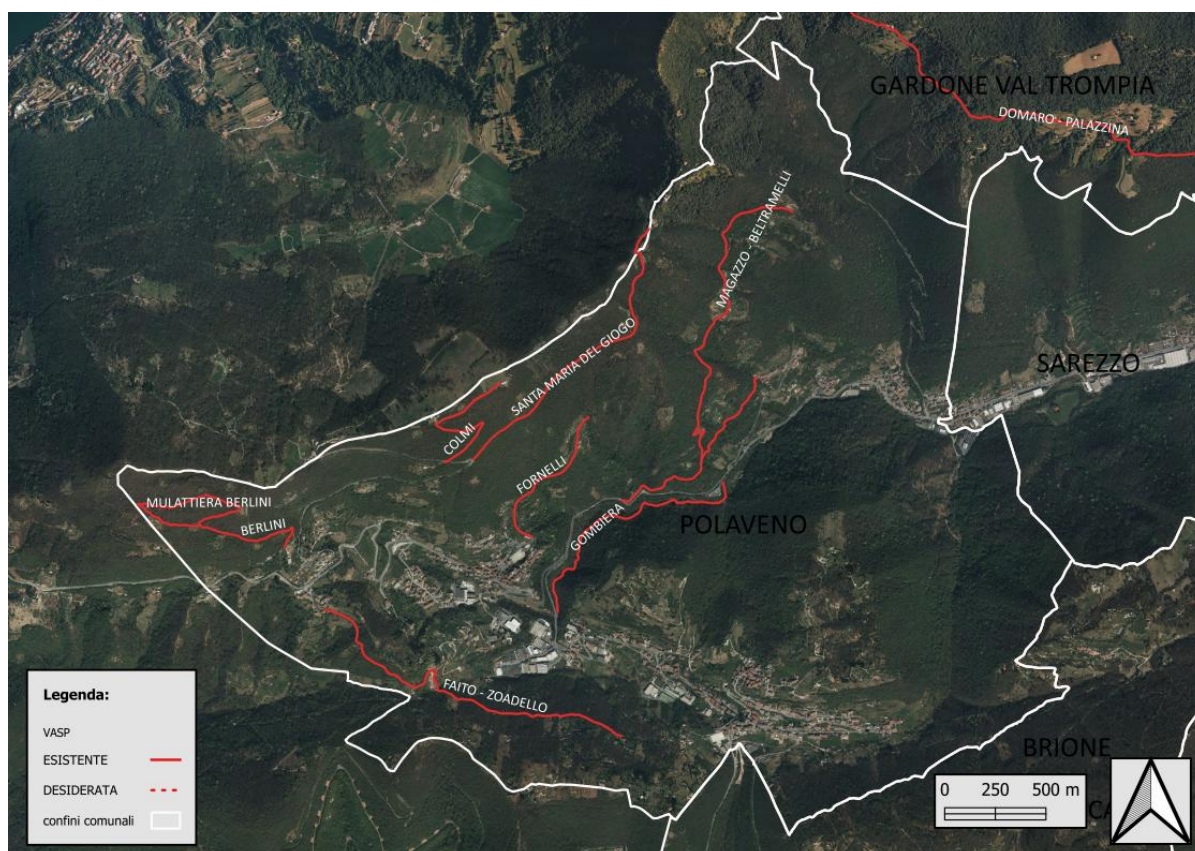
Il Comune di Polaveno si trova ad un'altitudine di 568 metri sul livello del mare, ha un'estensione territoriale di 9,2 kmq; si trova in una zona di valico tra la Val Trompia e il Lago d'Iseo.

Presenta all'interno del proprio territorio complessivamente 11 (undici) strade agro-silvo-pastorali, di cui 8 (otto) esistenti e 3 (tre) in progetto, per un totale complessivo di **11,165 km** di strade esistenti.

COMUNE DI POLAVENO	
Numero di strade	11
di cui in progetto	3
Km di strade	
di cui in progetto	

### 1.1 RIEPILOGO GENERALE

Per quanto riguarda l'inquadramento geografico, alcune strade si imboccano nelle vicinanze dei centri abitati di Polaveno e delle sue frazioni Gombio e San Giovanni, mentre le restanti si trovano più dislocate rispetto ad essi.



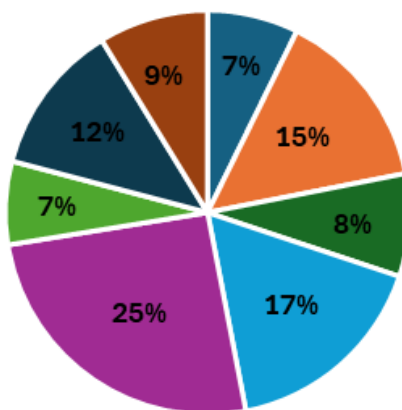
### 1.2 INQUADRAMENTO GEOGRAFICO DELLE VASP DEL COMUNE DI POLAVENO

Le strade, suddivise in esistenti ed in stato di progettazione, sono denominate secondo la nomenclatura prestabilita dall'Amministrazione Comunale, ma identificate attraverso un codice dettagliato a tredici cifre, che identifica la Provincia di appartenenza, il Comune ed il progressivo della strada all'interno del Comune.

POLAVENO		STRADE ESISTENTI	TIPOLOGIA VIABILITA'
S017144	00001	Santa Maria del Giogo	Forestale
S017144	00002	Colmi	Forestale
S017144	00003	Magazzo-Beltramelli	Forestale
S017144	00005	Faito-Zoadello	Forestale
S017144	00007	Gombiera	Forestale
S017144	00008	Berlini	Forestale
S017144	0009	Fornelli	Forestale

Rispetto al precedente piano, la strada denominata "Colmi" è stata staccata e resa indipendente rispetto alla strada "Santa Maria del Giogo" e si è deciso di togliere una VASP denominata Val Savino.

### DISTRIBUZIONE KM VASP COMUNE DI POLAVENO



- FORNELLI
- SANTA MARIA DEL GIOGO ■ COLMI
- FAITO - ZOADELLO
- MAGAZZO - BELTRAMELLI ■ BERLINI
- GOMBIERA
- MULATTIERA BERLINI



Sono stati predisposti sul territorio dei sopralluoghi mirati, con lo scopo di mappare in modo più preciso le strade con apposito sistema GPS e allo stesso tempo predisporre una raccolta dati dettagliata, correlata alla compilazione di apposite schede di censimento, esportando successivamente il tutto sul portale QGIS in modo da avere a disposizione una tabella attributi focalizzata a fornire un insieme di dati dettagliato e localizzato per ogni singola strada, necessaria sia per la riclassificazione prevista che per avere un resoconto sullo stato attuale di ogni singola strada.

SCHEDA DI CENSIMENTO VASP									
DATI SPECIFICI									
NOME STRADA				IDENTIFICATIVO STRADA					
COMPILATORE				DATA					
INQUADRAMENTO AMMINISTRATIVO									
COMUNE			PROVINCIA			COMUNITA' MONTANA			
DATI TECNICI									
PARTENZA		QUOTA M S.L.M.							
ARRIVO		QUOTA M S.L.M.							
LUNGHEZZA									
FONDO									
PENDENZA MEDIA									
PENDENZA MASSIMA									
RAGGIO MINIMO TORNANTE									
CARICO MASSIMO AMMISSIBILE									
STABILITA' SCARPATE									
LARGHEZZA MINIMA									
OPERE DI STABILIZZAZIONE		NUMERO TOTALE				NUMERO			
		TIPOLOGIA				NUMERO			
OPERE IDRAULICHE		NUMERO TOTALE				NUMERO			
		TIPOLOGIA	CANALETTE			NUMERO			
			CUNETTONI			NUMERO			
POSSIBILI MANUTENZIONI									
NOTE									
CLASSE									
DATI GESTIONALI									
PROPRIETA'				GESTORE					
ATTO DI CONCESSIONE GESTIONE				ACCESSIBILITA'					
EVENTUALI PUNTI DI RIFERIMENTO									
NUMERO PUNTO					COORDINATE				
TIPOLOGIA DI RIFERIMENTO									
POSSIBILI MANUTENZIONI									
ANNOTAZIONI									

### 1.3 SCHEDA CENSIMENTO DATI

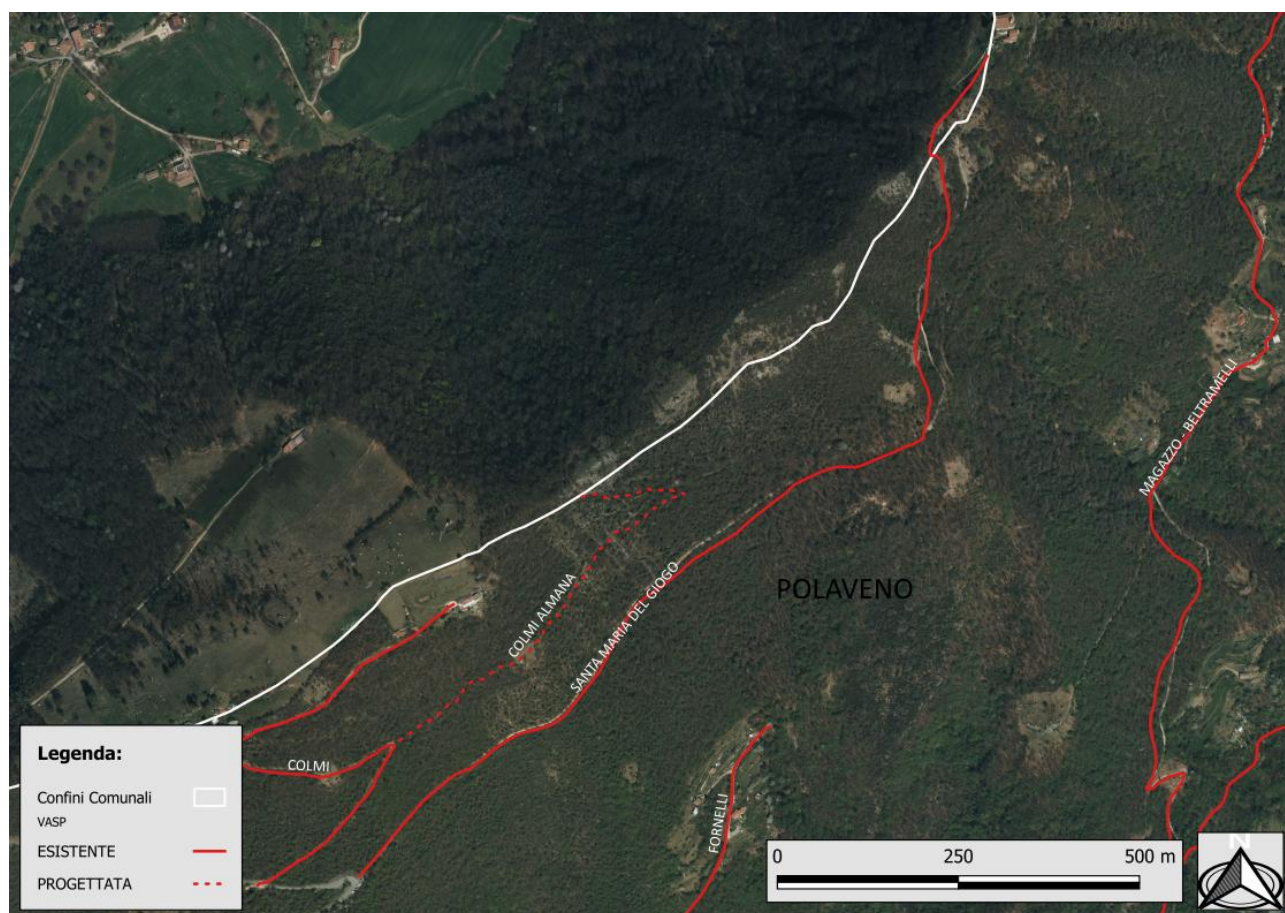
## SANTA MARIA DEL GIOGO - S017144-00001

Entrando nel dettaglio, per quanto riguarda la strada denominata **SANTA MARIA DEL GIOGO** e identificata con codice **S017144-00001**, la raccolta dati inquadra tale strada come a tratti abbastanza ripida e con fondo misto, in discreto stato di funzionalità e di mantenimento. Si consiglia di valutare un possibile livellamento nell'ultimo tratto, che risulta piuttosto dissestato. Si suggeriscono poi alcune opere di manutenzione ordinaria:

*Manutenzione del fondo e delle opere idrauliche presenti*, al fine di diminuire l'erosione e aumentare le capacità di infiltrazione delle acque di scorrimento.

*Interventi di sfalcio e pulizia*, in considerazione della presenza di vegetazione invasiva che potrebbe andare a occupare la carreggiata.

Sulla VASP sono presenti due sbarre, una all'inizio ed una prima della parte finale dove la strada si fa più stretta e ripida.



1.4 INQUADRAMENTO STRADA S. MARIA DEL GIOGO

SCHEDA DI CENSIMENTO VASP									
DATI SPECIFICI									
NOME STRADA	SANTA MARIA DEL GIOGO			IDENTIFICATIVO STRADA		S017144_00001			
COMPILATORE	COMUNITA' MONTANA VALLE TROMPIA			DATA		12.08.2025			
INQUADRAMENTO AMMINISTRATIVO									
COMUNE	POLAVENO	PROVINCIA	BRESCIA	COMUNITA' MONTANA	VALLE TROMPIA				
DATI TECNICI									
PARTENZA	TORNANTE LOC.CASINO	QUOTA M S.L.M.	851						
ARRIVO	SANTA MARIA DEL GIOGO	QUOTA M S.L.M.	959						
LUNGHEZZA	1631 m								
FONDO	MISTO								
PENDENZA MEDIA	7%								
PENDENZA MASSIMA	25%								
RAGGIO MINIMO TORNANTE	NON PRESENTI								
CARICO MASSIMO AMMISSIBILE	40 q.li								
STABILITA' SCARPATE		SCARPATE STABILI							
LARGHEZZA MINIMA	2 m								
OPERE DI STABILIZZAZIONE	NON PRESENTI	NUMERO TOTALE			NUMERO				
		TIPOLOGIA			NUMERO				
					NUMERO				
OPERE IDRAULICHE	SALTUARIE	NUMERO TOTALE	20						
		TIPOLOGIA	CANALETTE	20	NUMERO				
			CUNETTONI		NUMERO				
					NUMERO				
POSSIBILI MANUTENZIONI	SI CONSIGLIANO OPERE DI DIRAMAZIONE E GESTIONE DELLA VEGETAZIONE CIRCOSTANTE, AL FINE DI GARANTIRE UNA CORRETTA TRANSITABILITA' E PREVENIRE POSSIBILI DANNI DOVUTI A SRADICAMENTO E/O CADUTA ALBERI/RAMI; SI CONSIGLIANO INOLTRE OPERE DI PULIZIA E MANUTENZIONE ORDINARIA DI CUNETTE E CANALINE. SI VALUTI LIVELLAMENTO DEL FONDO NELL'ULTIMO TRATTO, QUELLO A RIDOSSO DELLA CHIESA DI SANTA MARIA DEL GIOGO, DOVE IL FONDO RISULTA ABBASTANZA DISSESTATO.								
NOTE									
CLASSE	CIV - PICCOLI AUTOMEZZI								
DATI GESTIONALI									
PROPRIETA'	PUBBLICA			GESTORE		COMUNE DI POLAVENO			
ATTO DI CONCESSIONE GESTIONE				ACCESSIBILITA'		2 SBARRE			
EVENTUALI PUNTI DI RIFERIMENTO									
NUMERO PUNTO					COORDINATE				
TIPOLOGIA DI RIFERIMENTO									
POSSIBILI MANUTENZIONI									
ANNOTAZIONI									

1.5 SCHEDA CENSIMENTO CON DATI



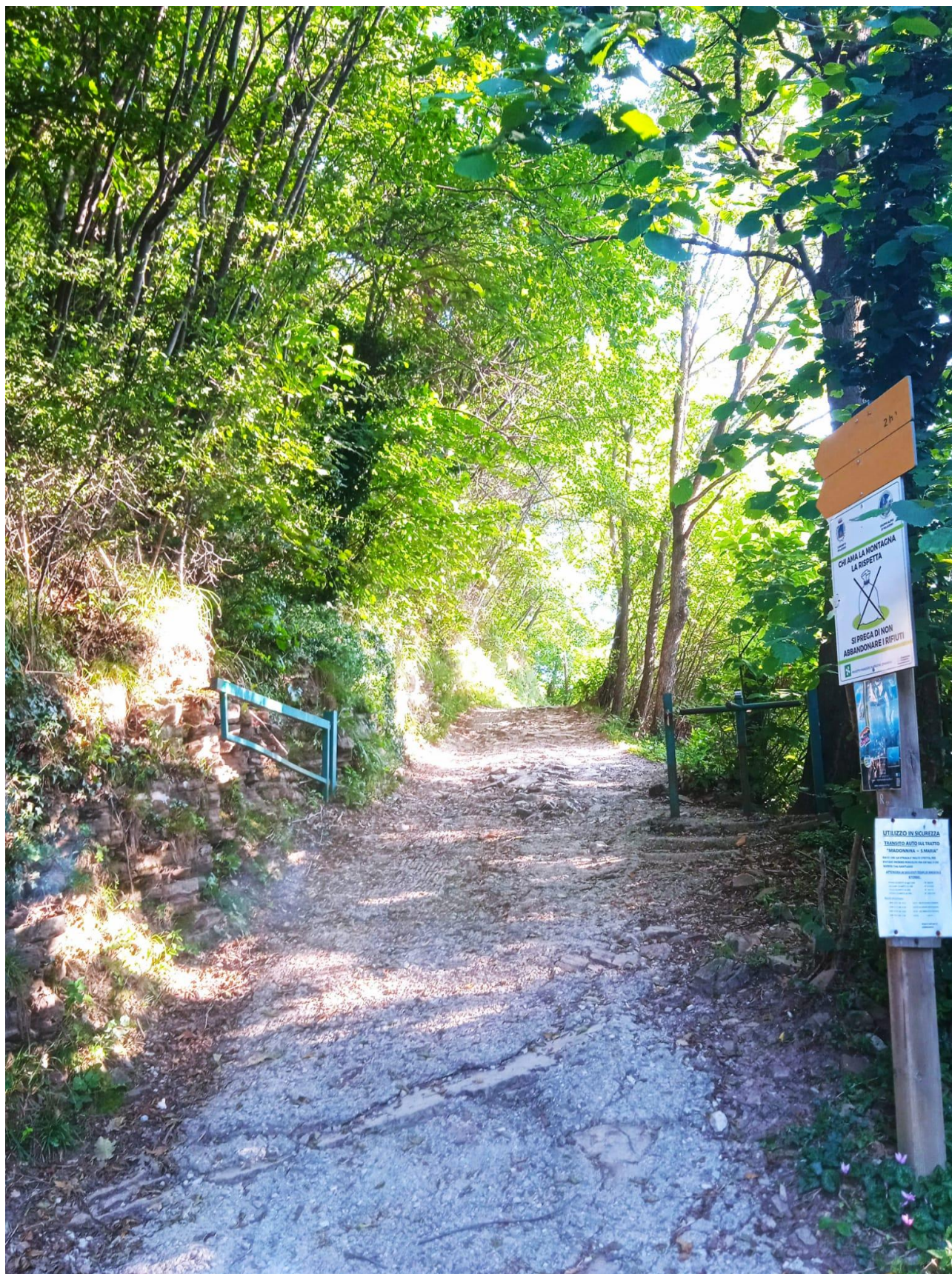


1.6 INIZIO STRADA VASP



1.7 FONDO CEMENTATO





1.8 FONDO CEMENTATO E SBARRA





1.9 TRATTO CEMENTATO RIPIDO E STRETTO





*2.0 TRATTO CON FONDO DISSESTATO*



## COLMI - S017144-00002

Analizzando la strada esistente denominata **COLMI** e identificata con codice **S017144-00002**, la raccolta dati inquadra tale strada come non in buono stato nel primo tratto con buche evidenti e tratti dissestati. Si valuti quindi la possibilità di una pavimentazione del fondo. Si suggeriscono poi alcune opere di manutenzione ordinaria:

*Manutenzione del fondo e delle opere idrauliche presenti*, al fine di diminuire l'erosione e aumentare le capacità di infiltrazione delle acque di scorrimento.

*Interventi di sfalcio e pulizia*, in considerazione della presenza di vegetazione invasiva che potrebbe andare a occupare la carreggiata.



### 2.1 INQUADRAMENTO STRADA COLMI

SCHEDA DI CENSIMENTO VASP									
DATI SPECIFICI									
NOME STRADA	COLMI		IDENTIFICATIVO STRADA		S017144_00002				
COMPILATORE	COMUNITA' MONTANA VALLE TROMPIA		DATA		12.08.2025				
INQUADRAMENTO AMMINISTRATIVO									
COMUNE	POLAVENO	PROVINCIA	BRESCIA		COMUNITA' MONTANA		VALLE TROMPIA		
DATI TECNICI									
PARTENZA	OLTRE TORN LOC. CASINO	QUOTA M S.L.M.	833						
ARRIVO	COLMI	QUOTA M S.L.M.	953						
LUNGHEZZA	917 m								
FONDO	MISTO								
PENDENZA MEDIA	13%								
PENDENZA MASSIMA	25%								
RAGGIO MINIMO TORNANTE	6 m								
CARICO MASSIMO AMMISSIBILE	100 qli								
STABILITA' SCARPATE	SCARPATE STABILI								
LARGHEZZA MINIMA	2.20 m								
OPERE DI STABILIZZAZIONE	NON PRESENTI	NUMERO TOTALE							
		TIPOLOGIA			NUMERO				
					NUMERO				
OPERE IDRAULICHE	DIFFUSE	NUMERO TOTALE	32						
		TIPOLOGIA	CANALETTE	32	NUMERO				
			CUNETTONI		NUMERO				
					NUMERO				
POSSIBILI MANUTENZIONI	SI CONSIGLIANO OPERE DI DIRAMAZIONE E GESTIONE DELLA VEGETAZIONE CIRCOSTANTE, AL FINE DI GARANTIRE UNA CORRETTA TRANSITABILITA' E PREVENIRE POSSIBILI DANNI DOVUTI A SRADICAMENTO E/O CADUTA ALBERI/RAMI; SI CONSIGLIANO INOLTRE OPERE DI PULIZIA E MANUTENZIONE ORDINARIA DI CUNETTE. STRADA DISSESTATA NEL TRATTO INIZIALE FINO AL PRIMO TORNANTE CON PRESENZA DI BUCHE EVIDENTI, SI CONSIGLIANO INTERVENTI DI PAVIMENTAZIONE								
NOTE									
CLASSE	C III- PICCOLI TRATTORI								
DATI GESTIONALI									
PROPRIETA'	PUBBLICA		GESTORE		COMUNE DI POLAVENO				
ATTO DI CONCESSIONE GESTIONE			ACCESSIBILITA'		ACCESSO LIBERO				
EVENTUALI PUNTI DI RIFERIMENTO									
NUMERO PUNTO					COORDINATE				
TIPOLOGIA DI RIFERIMENTO									
POSSIBILI MANUTENZIONI									
ANNOTAZIONI									

2.2 SCHEDA CENSIMENTO CON DATI





2.3 CARTELLO SEGNALETICO



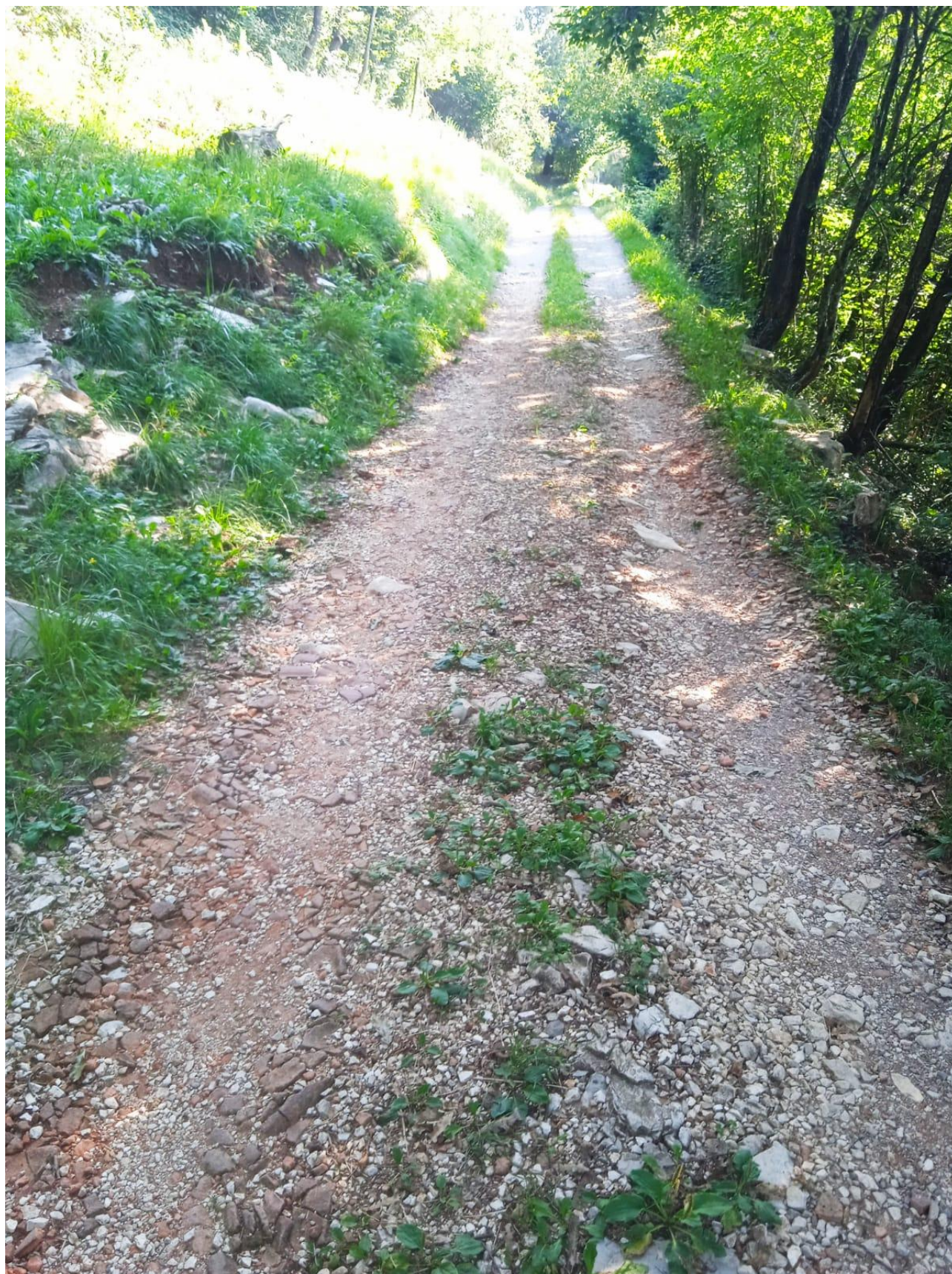
2.4 FONDO CEMENTATO





2.5 DETTAGLIO STRADA





2.6 FONDO NATURALE

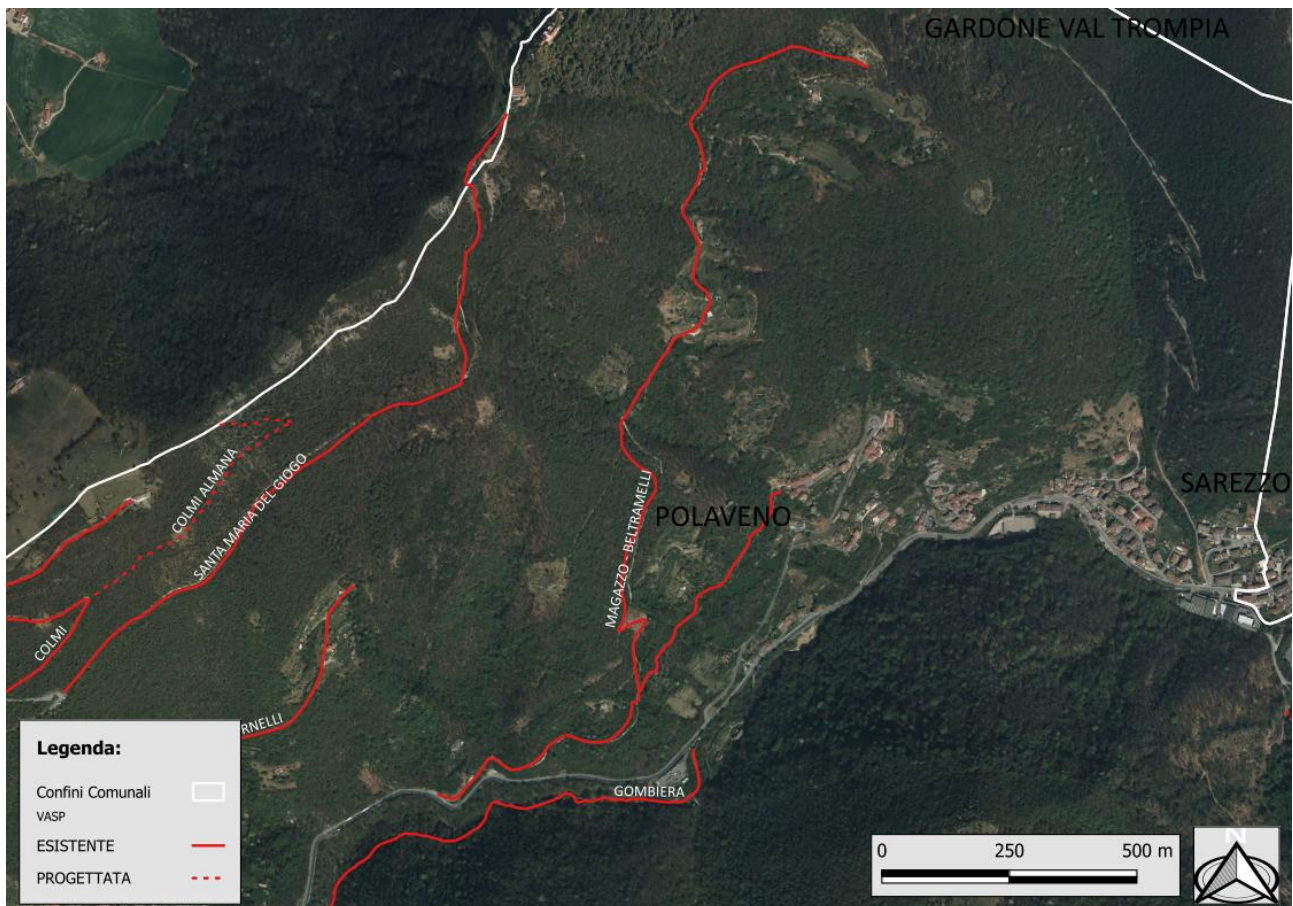


### MAGAZZO-BELTRAMELLI – S017144-00003

Per quanto riguarda la strada esistente denominata **SANTA MARIA DEL GIOGO** e identificata con codice **S017144-00001**, la raccolta dati inquadra tale strada come in buono stato, con tratti abbastanza ripidi e con fondo misto, in discreto stato di funzionalità e di mantenimento. Si consiglia di valutare un possibile livellamento nei punti maggiormente dissestati. Si suggeriscono poi alcune opere di manutenzione ordinaria:

*Manutenzione del fondo e delle opere idrauliche presenti*, al fine di diminuire l'erosione e aumentare le capacità di infiltrazione delle acque di scorrimento.

*Interventi di sfalcio e pulizia*, in considerazione della presenza di vegetazione invasiva che potrebbe andare a occupare la carreggiata.



2.7 INQUADRAMENTO STRADA MAGAZZO-BELTRAMELLI

SCHEMA DI CENSIMENTO VASP									
DATI SPECIFICI									
NOME STRADA	MAGAZZO-BELTRAMELLI		IDENTIFICATIVO STRADA		SS017144_00003				
COMPILATORE	COMUNITA' MONTANA VALLE TROMPIA		DATA		12.08.2025				
INQUADRAMENTO AMMINISTRATIVO									
COMUNE	POLAVENO	PROVINCIA	BRESCIA	COMUNITA' MONTANA	VALLE TROMPIA				
DATI TECNICI									
PARTENZA	BELTRAMELLI	QUOTA M S.L.M.	474						
ARRIVO	MAGAZZO	QUOTA M S.L.M.	741						
LUNGHEZZA	2846 m								
FONDO	MISTO								
PENDENZA MEDIA	9%								
PENDENZA MASSIMA	25%								
RAGGIO MINIMO TORNANTE	6 m								
CARICO MASSIMO AMMISSIBILE	100 q.li								
STABILITA' SCARPATE		SCARPATE STABILI							
LARGHEZZA MINIMA	2.20 m								
OPERE DI STABILIZZAZIONE	NON PRESENTI	NUMERO TOTALE							
		TIPOLOGIA			NUMERO				
					NUMERO				
OPERE IDRAULICHE	DIFFUSE	NUMERO TOTALE	48						
		TIPOLOGIA	CANALETTE	32	NUMERO				
			CUNETTONI	16	NUMERO				
POSSIBILI MANUTENZIONI	SI CONSIGLIANO OPERE DI DIRAMAZIONE E GESTIONE DELLA VEGETAZIONE CIRCOSTANTE, AL FINE DI GARANTIRE UNA CORRETTA TRANSITABILITA' E PREVENIRE POSSIBILI DANNI DOVUTI A SRADICAMENTO E/O CADUTA ALBERI/RAMI; SI CONSIGLIANO INOLTRE OPERE DI PULIZIA E MANUTENZIONE ORDINARIA DI CUNETTE E CANALINE.								
NOTE									
CLASSE	C III - PICCOLI TRATTORI								
DATI GESTIONALI									
PROPRIETA'	PUBBLICA		GESTORE		COMUNE DI POLAVENO				
ATTO DI CONCESSIONE GESTIONE			ACCESSIBILITA'		ACCESSO LIBERO				
EVENTUALI PUNTI DI RIFERIMENTO									
NUMERO PUNTO					COORDINATE				
TIPOLOGIA DI RIFERIMENTO									
POSSIBILI MANUTENZIONI									
ANNOTAZIONI									

2.8 SCHEMA CENSIMENTO CON DATI





2.9 FONDO CEMENTATO





*3.0 DIRAMAZIONE E FONDO NATURALE*





3.1 FONDO NATURALE IN OTTIMO STATO



## FAITO-ZOADELLO - S017144-00005

Per quanto riguarda invece la strada esistente denominata **FAITO-ZOADELLO** e identificata con codice **S017144-00005**, la raccolta dati inquadra tale strada come in buono stato per quanto riguarda il fondo, ma molto stretta, anche a causa della vegetazione invasiva, nel primo tratto (partendo da località Faito). In ottica futura, al fine di garantire una corretta percorribilità, prevenire eventuali danni e preservarne la funzionalità, si suggeriscono alcune opere di manutenzione ordinaria:

*Interventi di taglio e pulizia*, in considerazione della presenza abbondante di vegetazione; si suggeriscono opere di diramazione e taglio vegetativo.

*Manutenzione ordinaria e pulizia* delle canalette e cunette, al fine di agevolare il più possibile la regimazione delle acque superficiali.

Sulla VASP sono presenti 3 sbarre, una all'inizio in località Faito, una alla fine in località Zoadello ed una circa a metà della strada.



3.2 INQUADRAMENTO STRADA FAITO-ZOADELLO

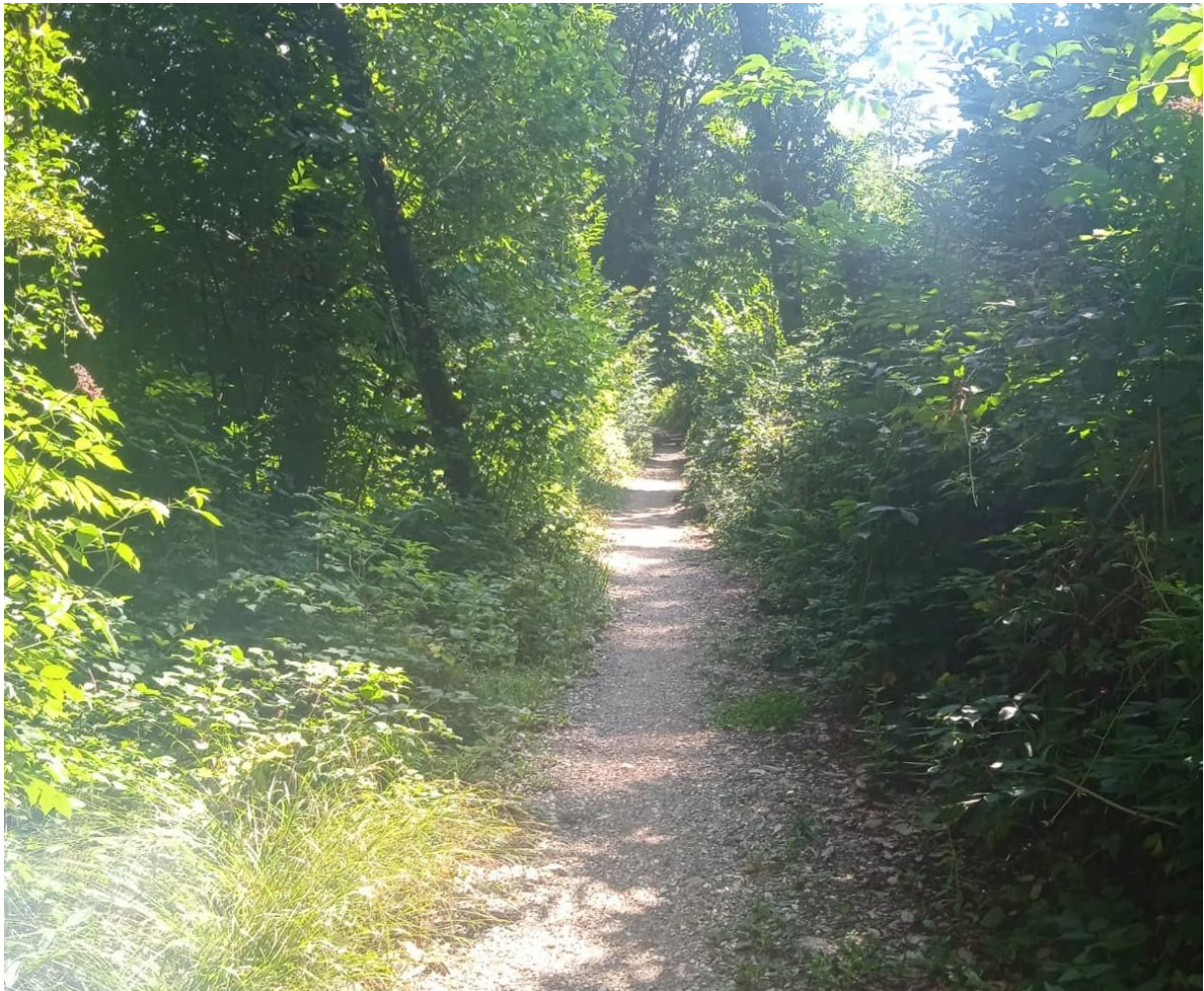


SCHEDA DI CENSIMENTO VASP									
DATI SPECIFICI									
NOME STRADA	FAITO-ZOADELLO		IDENTIFICATIVO STRADA		S017144_00005				
COMPILATORE	COMUNITA' MONTANA VALLE TROMPIA		DATA		12.08.2025				
INQUADRAMENTO AMMINISTRATIVO									
COMUNE	POLAVENO	PROVINCIA	BRESCIA	COMUNITA' MONTANA	VALLE TROMPIA				
DATI TECNICI									
PARTENZA	BIVIO FAITO ALTO BASSO	QUOTA M S.L.M.	694						
ARRIVO	ZOADELLO BASSO	QUOTA M S.L.M.	664						
LUNGHEZZA	1880 m								
FONDO	NATURALE								
PENDENZA MEDIA	13%								
PENDENZA MASSIMA	15%								
RAGGIO MINIMO TORNANTE	6 m								
CARICO MASSIMO AMMISSIBILE	40 q.li								
STABILITA' SCARPATE	SCARPATE STABILI								
LARGHEZZA MINIMA	2 m								
OPERE DI STABILIZZAZIONE	NON PRESENTI	NUMERO TOTALE							
		TIPOLOGIA			NUMERO				
					NUMERO				
OPERE IDRAULICHE	SALTUARIE	NUMERO TOTALE	7						
		TIPOLOGIA	CANALETTE	5	NUMERO				
			CUNETTONI	2	NUMERO				
					NUMERO				
POSSIBILI MANUTENZIONI	SI CONSIGLIANO OPERE DI DIRAMAZIONE E GESTIONE DELLA VEGETAZIONE CIRCONSTANTE, AL FINE DI GARANTIRE UNA CORRETTA TRANSITABILITA' E PREVENIRE POSSIBILI DANNI DOVUTI A SRADICAMENTO E/O CADUTA ALBERI/RAMI; SI CONSIGLIANO INOLTRE OPERE DI PULIZIA E MANUTENZIONE ORDINARIA DI CUNETTE E CANALINE. DAL PUNTO 1 FINO AL TERMINE DELLA STRADA LA CARREGGIATA E' MOLTO STRETTA E CON ABBONDANTE VEGETAZIONE CIRCONSTANTE INVASIVA E CON ALBERI DI CASTAGNO DI DIMENSIONI IMPORTANTI CHE NE LIMITANO LA LARGHEZZA, SI CONSIGLIANO OPERE DI TAGLIO SIA DELLA VEGETAZIONE INVASIVA, SIA DEGLI ALBERI CONSIDERATI MAGGIORMENTE D'OSTACOLO, AL FINE DI PROCEDERE CON L'ALLARGAMENTO DEI TRATTI RITENUTI MAGGIORMENTE STRETTI								
NOTE									
CLASSE	CIV - PICCOLI AUTOMEZZI								
ANNOTAZIONI CLASSE	LA VASP RISPETTA I PARAMETRI DELLA CLASSE C III PER LA MAGGIOR PARTE DELLA STRADA. IL SETTORE CONCLUSIVO PERO' E' CARATTERIZZATO DA UNA NOTEVOLE RIDUZIONE DAL PUNTO DI VISTA DELLA LARGHEZZA ( CIRCA 1.90 m) PER VIA SOPRATTUTTO DI ALBERI DI CASTAGNO DI NOTEVOLI DIMENSIONI PRESENTI A LATO STRADA MA COMUNQUE DI OSTACOLO, RENDENDO DIFFICILE IL TRANSITO REGOLAMNETATO PER UNA STRADA CLASSIFICATA COME CLASSE C III, DI CONSEGUENZA, IN CONSIDERAZIONE DI TALI CONSIDERAZIONI, SI E' VALUTATO DI CLASSIFICARLA COME VASP CLASSE C - IV								
DATI GESTIONALI									
PROPRIETA'	PUBBLICA		GESTORE		COMUNE DI POLAVENO				
ATTO DI CONCESSIONE GESTION			ACCESSIBILITA'		3 SBARRE				
EVENTUALI PUNTI DI RIFERIMENTO									
NUMERO PUNTO	PUNTO 1			COORDINATE	45,6546 - 10, 1267				
TIPOLOGIA DI RIFERIMENTO	INIZIO TRATTO STRETTO E CON ABBONDANTE VEGETAZIONE								
POSSIBILI MANUTENZIONI	AL FINE DI AGEVOLARE LA TRANSITABILITA' DELLA STRADA, SI CONSIGLIANO OPERE DI TAGLIO DI VEGETAZIONE INVASIVA E RITENUTA INGOMBRANTE, AL FINE DI PREVEDERE INTERVENTI DI ALLARGAMENTO DEI TRATTI STRADALI RITENUTI MAGGIORMENTE STRETTI								
ANNOTAZIONI									

### 3.3 SCHEDA CENSIMENTO CON DATI



3.4 INIZIO VASP



3.5 TRATTO MOLYO STRETTO A CAUSA DELLA VEGETAZIONE INVASIVA





3.6 DETTAGLIO CANALETTA



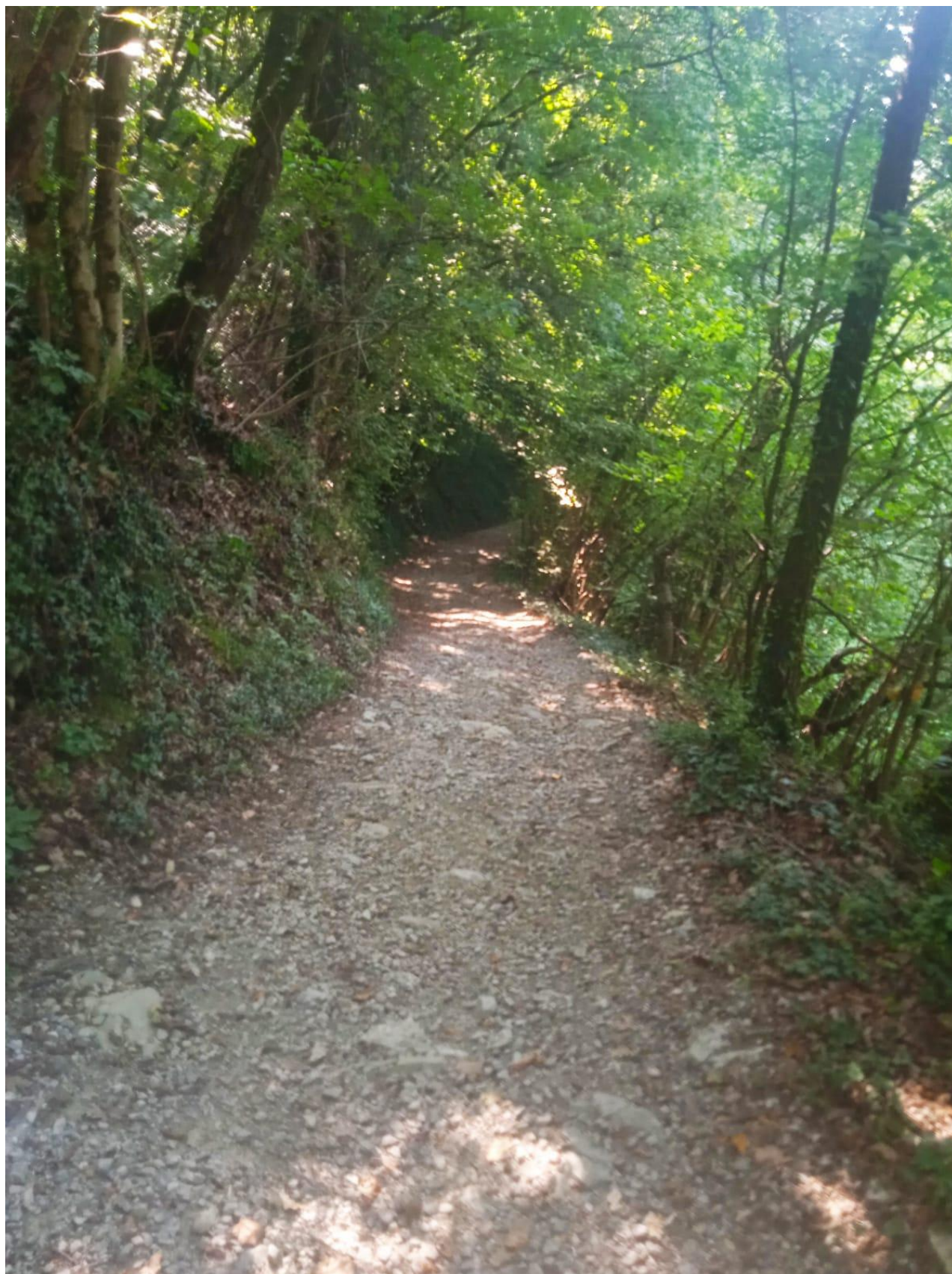


3.7 SBARRA



3.8 CARTELLO SEGNALETICO





3.9 FONDO NATURALE



## GOMBIERA - S017144-00007

Analizzando la strada esistente denominata **GOMBIERA** e identificata con codice **S017144-00007**, la raccolta dati inquadra tale strada come difficilmente percorribile se non a piedi o con piccoli automezzi nel primo tratto scendendo dalla località Ponte delle Valli a causa della presenza di un guado da sistemare e dell'instabilità del fondo e del versante. La VASP, infatti, si sviluppa tra il versante e l'alveo del torrente.

Sarebbe dunque necessaria una sistemazione del tratto, al fine di garantire una corretta percorribilità, prevenire eventuali danni e preservare la funzionalità della strada. Mancano poi opere idrauliche, che permetterebbero di aumentare le capacità di infiltrazione delle acque di scorrimento. Si consigliano poi interventi ordinari di sfalcio e pulizia, al fine di limitare la presenza di vegetazione invasiva.

Si rende poi noto che da nessun lato è presente il cartello di inizio VASP.



### 4.0 INQUADRAMENTO STRADA GOMBIERA



SCHEDA DI CENSIMENTO VASP									
DATI SPECIFICI									
NOME STRADA	GOMBIERA		IDENTIFICATIVO STRADA		S017144_00007				
COMPILATORE	COMUNITA' MONTANA VALLE TROMPIA		DATA		12.08.2025				
INQUADRAMENTO AMMINISTRATIVO									
COMUNE	POLAVENO	PROVINCIA	BRESCIA	COMUNITA' MONTANA	VALLE TROMPIA				
DATI TECNICI									
PARTENZA	PONTE DELLE VALLI	QUOTA M S.L.M.	544						
ARRIVO	MADONNINA	QUOTA M S.L.M.	471						
LUNGHEZZA	1356 m								
FONDO	NATURALE								
PENDENZA MEDIA	5%								
PENDENZA MASSIMA	15%								
RAGGIO MINIMO TORNANTE	NON PRESENTI								
CARICO MASSIMO AMMISSIBILE	40 qli								
STABILITA' SCARPATE		INSTABILI DAL PUNTO DUE FINO A FINE TRATTO							
LARGHEZZA MINIMA	2 m								
OPERE DI STABILIZZAZIONE	NON PRESENTI	NUMERO TOTALE							
		TIPOLOGIA			NUMERO				
					NUMERO				
OPERE IDRAULICHE	NON PRESENTI	NUMERO TOTALE							
		TIPOLOGIA	CANALETTE		NUMERO				
			CUNETTONI		NUMERO				
				NUMERO					
POSSIBILI MANUTENZIONI	SI CONSIGLIANO OPERE DI DIRAMAZIONE E GESTIONE DELLA VEGETAZIONE CIRCOSTANTE, AL FINE DI GARANTIRE UNA CORRETTA TRANSITABILITA' E PREVENIRE POSSIBILI DANNI DOVUTI A SRADICAMENTO E/O CADUTA ALBERI/RAMI. SI CONSIGLIA MANUTENZIONE ED EVENTUALE MESSA IN SICUREZZA DEL GUADO(PUNTO 1). DAL PUNTO 2 FINO AL PONTE DELLE VALLI, QUINDI AL TERMINE DELLA VASP, SI CONSIGLIA CON MOLTA URGENZA DI PREVEDERE UN RIPRISTINO DEL FONDO, ATTRAVERSO OPERE DI LIVELLAMENTO E PAVIMENTAZIONE E LA MESSA IN SICUREZZA GENERALE DEL VERSANTE A MONTE DELLA STRADA, O COMUNQUE RIGUARDANTE I TRATTI GIA' SOGGETTI A SMOTTAMENTI.								
NOTE	SI SEGNALE CHE NON VI E' ALCUN CARTELLO DI SEGNALEZIONE DI INIZIO DELLA STRADA VASP E CHE NON SONO PRESENTI OPERE IDRAULICHE.								
CLASSE	C IV - PICCOLI AUTOMEZZI								
DATI GESTIONALI									
PROPRIETA'	PUBBLICA		GESTORE		COMUNE DI POLAVENO				
ATTO DI CONCESSIONE GESTIONE			ACCESSIBILITA'		ACCESSO LIBERO				
EVENTUALI PUNTI DI RIFERIMENTO									
NUMERO PUNTO	PUNTO 1			COORDINATE	45,66417 - 10,13891				
TIPOLOGIA DI RIFERIMENTO	GUADO - ATTRAVERSAMENTO ACQUA								
POSSIBILI MANUTENZIONI	MANUTENZIONE ED EVENTUALE MESSA IN SICUREZZA DALL' ACCUMULO DI MATERIALE DETRITICO CAUSATO DALLE PIENE								
NUMERO PUNTO	PUNTO 2			COORDINATE	45,66365 - 10,13334				
TIPOLOGIA DI RIFERIMENTO	INIZIO TRATTO DI STRADA CRITICO, DA RIPRISTINARE								
POSSIBILI MANUTENZIONI	PREVEDERE URGENTEMENTE IL RIPRISTINO DEL FONDO, ATTRAVERSO OPERE DI LIVELLAMENTO E PAVIMENTAZIONE, OLTRE CHE LA MESSA IN SICUREZZA GENERALE DEL VERSANTE A MONTE DELLA STRADA, O COMUNQUE RIGUARDANTE I TRATTI GIA' SOGGETTI A SMOTTAMENTI								

#### 4.1 SCHEDA CENSIMENTO CON DATI



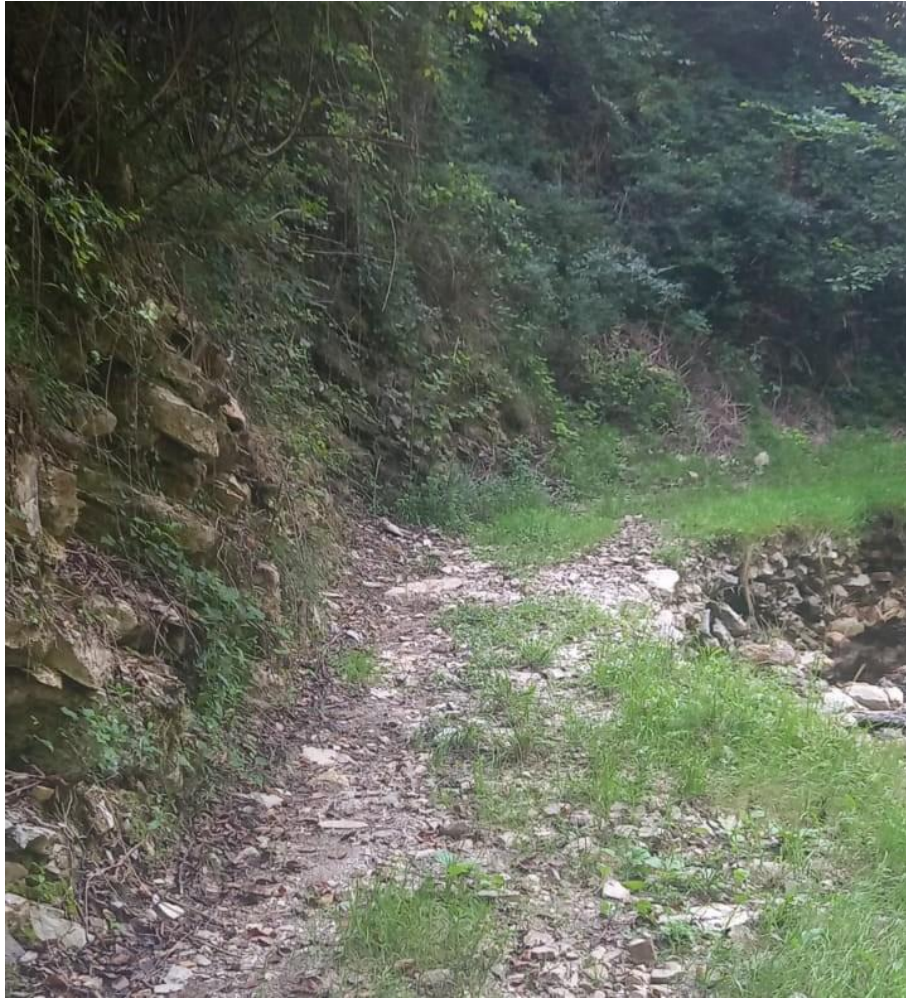


*4.2 GUADO DA SISTEMARE*



*4.3 STRADA CEDEVOL*



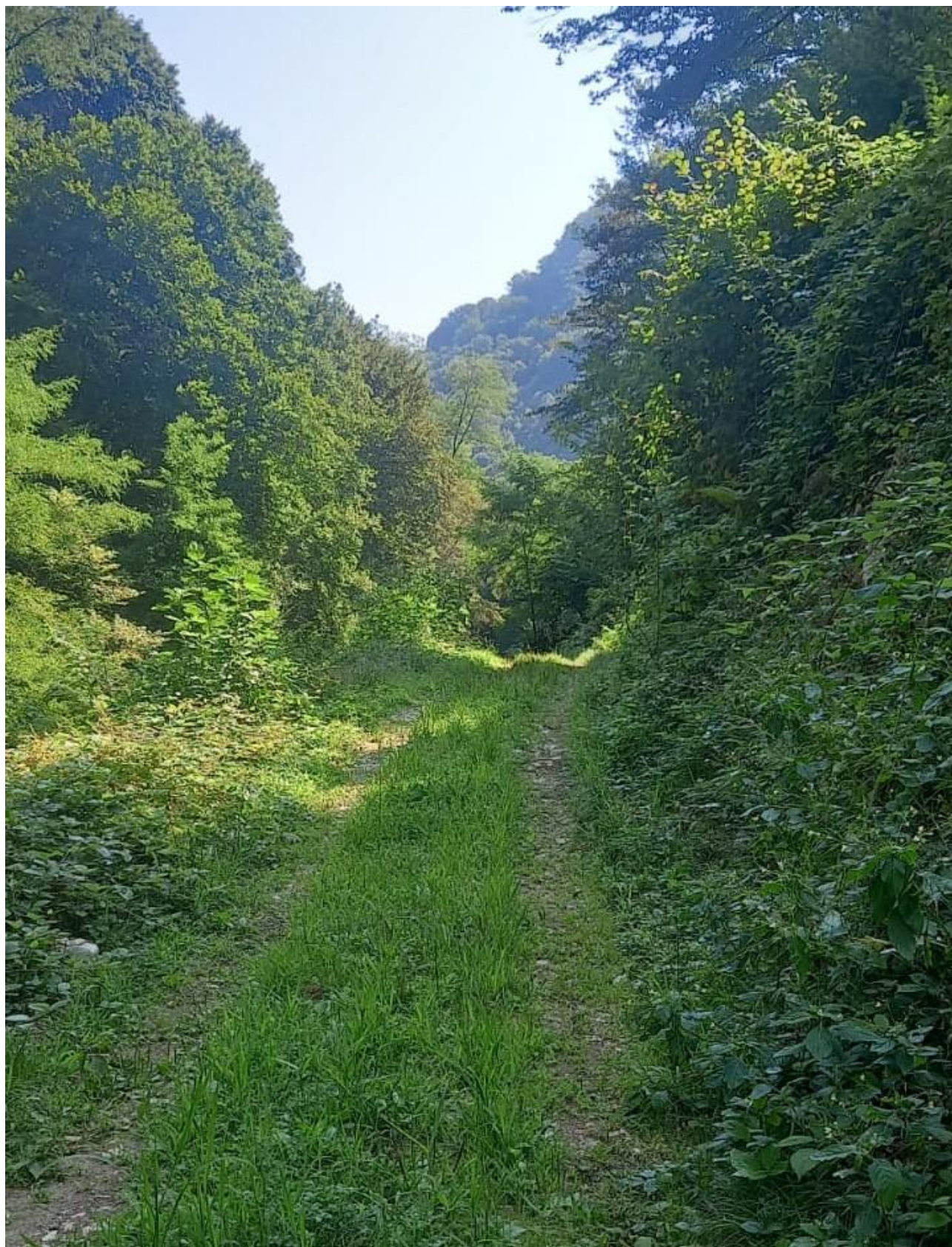


4.4 DETTAGLIO STRADA



4.5 GUADO





4.6 FONDO ERBOSO



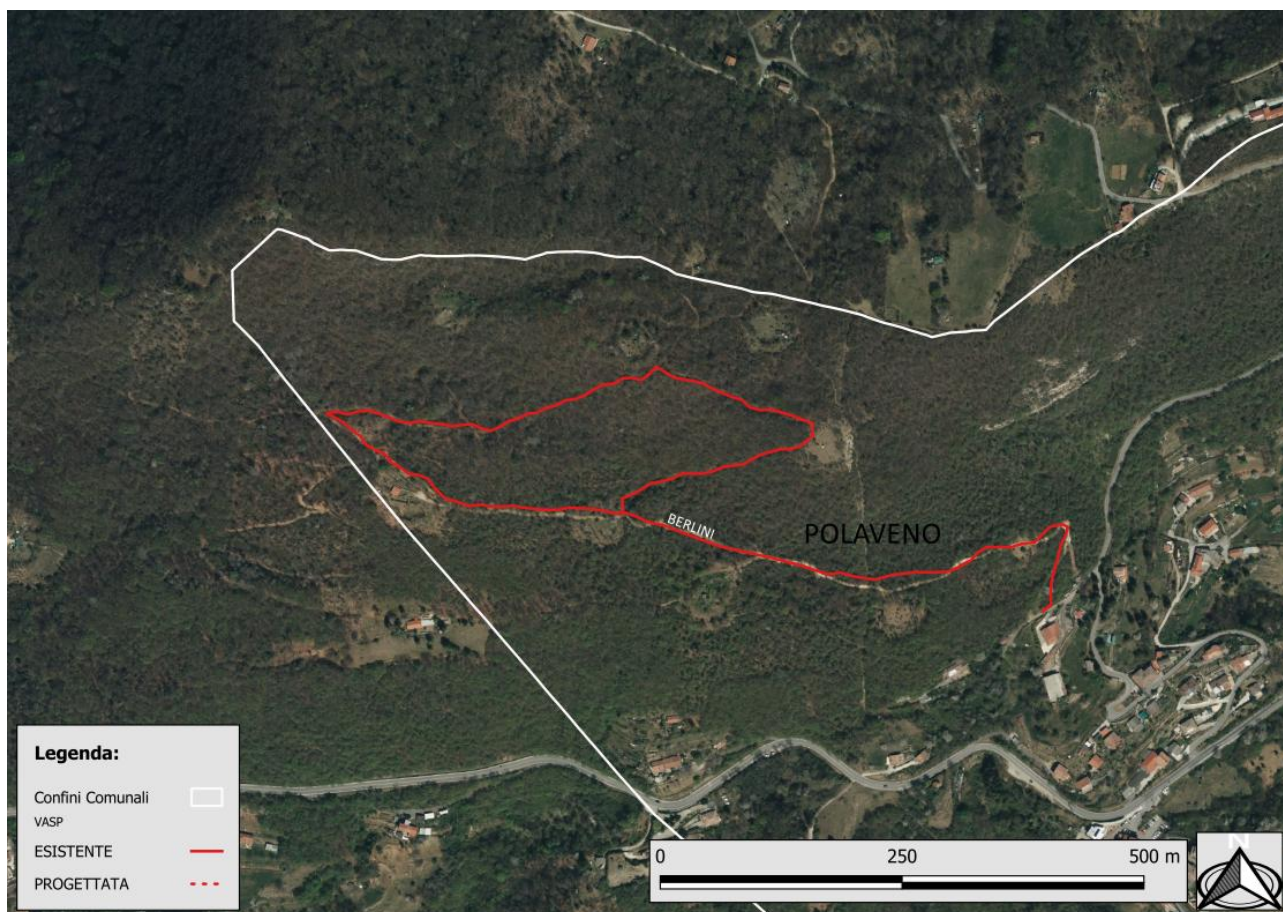
## **BERLINI - S017144-00008 e MULATTIERA BERLINI – SO17144-00004**

Per quanto riguarda la strada esistente denominata **BERLINI** e identificata con codice **S017144-00008**, dalle varie annotazioni prese sul campo e dalla raccolta dati effettuata, essa risulta essere in buono stato nel primo tratto, mentre per quanto riguarda l'anello nella parte alta del tracciato è considerabile una mulattiera denominata **MULATTIERA BERLINI** e identificata con codice **S017144-00004**. Si consigliano alcune opere di manutenzione ordinaria al fine di garantire sempre un'adeguata percorribilità:

*Manutenzione ordinaria e pulizia* delle canalette e cunette, al fine di agevolare il più possibile la regimazione delle acque superficiali.

*Interventi di sfalcio e pulizia*, in considerazione della presenza di vegetazione invasiva che potrebbe andare a occupare la carreggiata.

Si rende noto che all'imbocco manca il cartello di inizio VASP.



### **4.7 INQUADRAMENTO STRADA BERLINI**



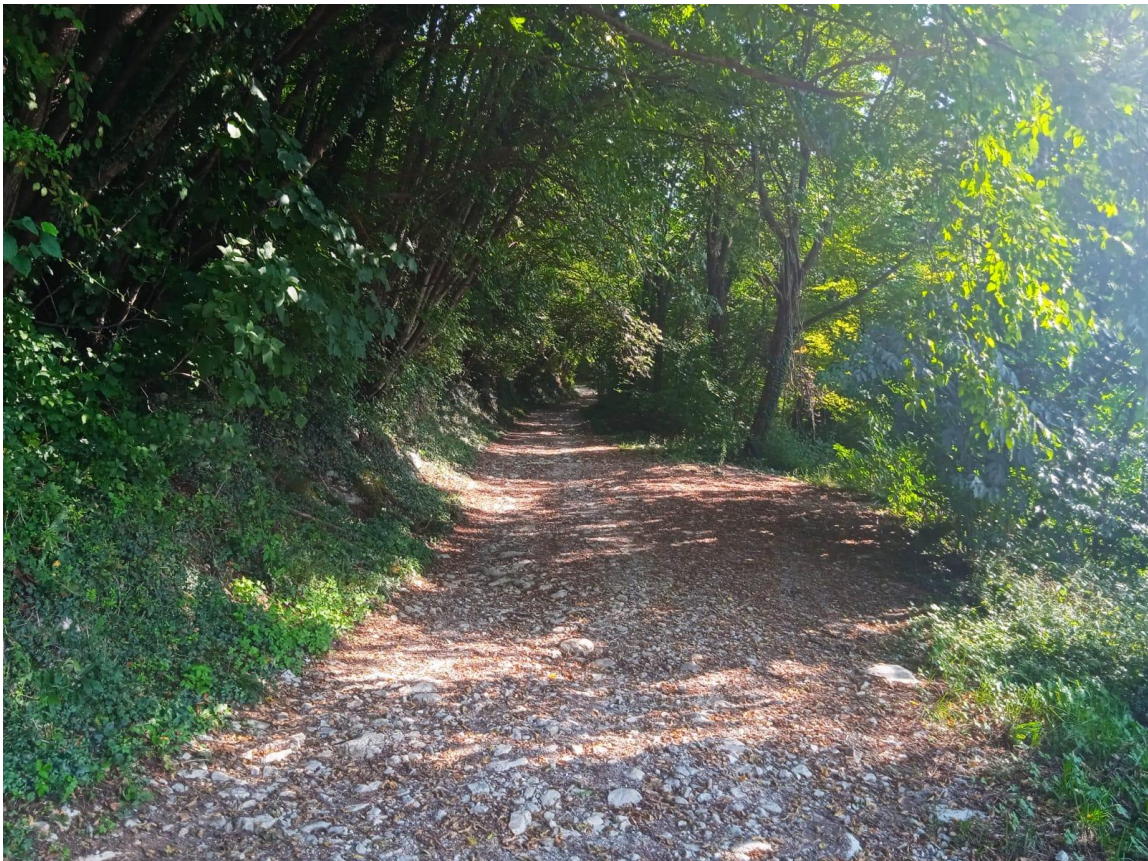
SCHEDA DI CENSIMENTO VASP									
DATI SPECIFICI									
NOME STRADA	BERLINI + MULATTIERA		IDENTIFICATIVO STRADA		S017144_00008 - S017144_00004				
COMPILATORE	COMUNITA' MONTANA VALLE TROMPIA		DATA		12.08.2025				
INQUADRAMENTO AMMINISTRATIVO									
COMUNE	POLAVENO	PROVINCIA	BRESCIA	COMUNITA' MONTANA	VALLE TROMPIA				
DATI TECNICI									
PARTENZA	ACQUEDOTTO CORNALI	QUOTA M S.L.M.	728						
ARRIVO	COLMI	QUOTA M S.L.M.	953						
LUNGHEZZA	743 m + 978 m								
FONDO	NATURALE								
PENDENZA MEDIA	13%								
PENDENZA MASSIMA	30%								
RAGGIO MINIMO TORNANTE	5 m								
CARICO MASSIMO AMMISSIBILE	40 qli + mulattiera								
STABILITA' SCARPATE		SCARPATE STABILI							
LARGHEZZA MINIMA	2.10 m + mulattiera								
OPERE DI STABILIZZAZIONE	NON PRESENTI	NUMERO TOTALE							
		TIPOLOGIA			NUMERO				
					NUMERO				
OPERE IDRAULICHE	SALTUARIE	NUMERO TOTALE	25						
		TIPOLOGIA	CANALETTE	25	NUMERO				
			CUNETTONI		NUMERO				
					NUMERO				
POSSIBILI MANUTENZIONI	SI CONSIGLIANO OPERE DI DIRAMAZIONE E GESTIONE DELLA VEGETAZIONE CIRCOSTANTE, AL FINE DI GARANTIRE UNA CORRETTA TRANSITABILITA' E PREVENIRE POSSIBILI DANNI DOVUTI A SRADICAMENTO E/O CADUTA ALBERI/RAMI; SI CONSIGLIANO INOLTRE OPERE DI PULIZIA E MANUTENZIONE ORDINARIA DI CUNETTE E CANALINE. DOPO LA CASA (PUNTO 1) LA STRADA CAMBIA NOTEVOLMENTE, RESTRINGENDOSI E DIVENTANDO MOLTO DISSESTATA, TALI CONDIZIONI LA RENDONO UNA MULATTIERA, SI CONSIGLIANO CON URGENZA OPERE DI RIPRISTINO GENERALE E DI ALLARGAMENTO DEI TRATTI PIU' STRETTI								
NOTE	SI SEGNALE CHE NON VI E' ALCUN CARTELLO DI SEGNALEZIONE DI INIZIO DELLA STRADA VASP.								
CLASSE	CIV - PICCOLI AUTOMEZZI/ MULATTIERA								
DATI GESTIONALI									
PROPRIETA'	PUBBLICA		GESTORE		COMUNE DI POLAVENO				
ATTO DI CONCESSIONE GESTIONE			ACCESSIBILITA'		ACCESSO LIBERO				
EVENTUALI PUNTI DI RIFERIMENTO									
NUMERO PUNTO	PUNTO 1			COORDINATE	45,6634 - 10, 1033				
TIPOLOGIA DI RIFERIMENTO	INIZIO TRATTO CONSIDERATO MULATTIERA								
POSSIBILI MANUTENZIONI	DAL PUNTO 1 FINO LA TERMINE DELLA STRADA SI CONSIGLIA DI PROCEDERE CON URGENZA AD OPERE DI RIPRISTINO GENERALE DEL FONDO E DI ALLARGAMENTO DEI TRATTI PIU' STRETTI, IL TRATTO INFATTI NON E' TRANSITABILE ED E' CONSIDERATO COME UNA MULATTIERA								
ANNOTAZIONI									

#### 4.8 SCHEDA CENSIMENTO CON DATI



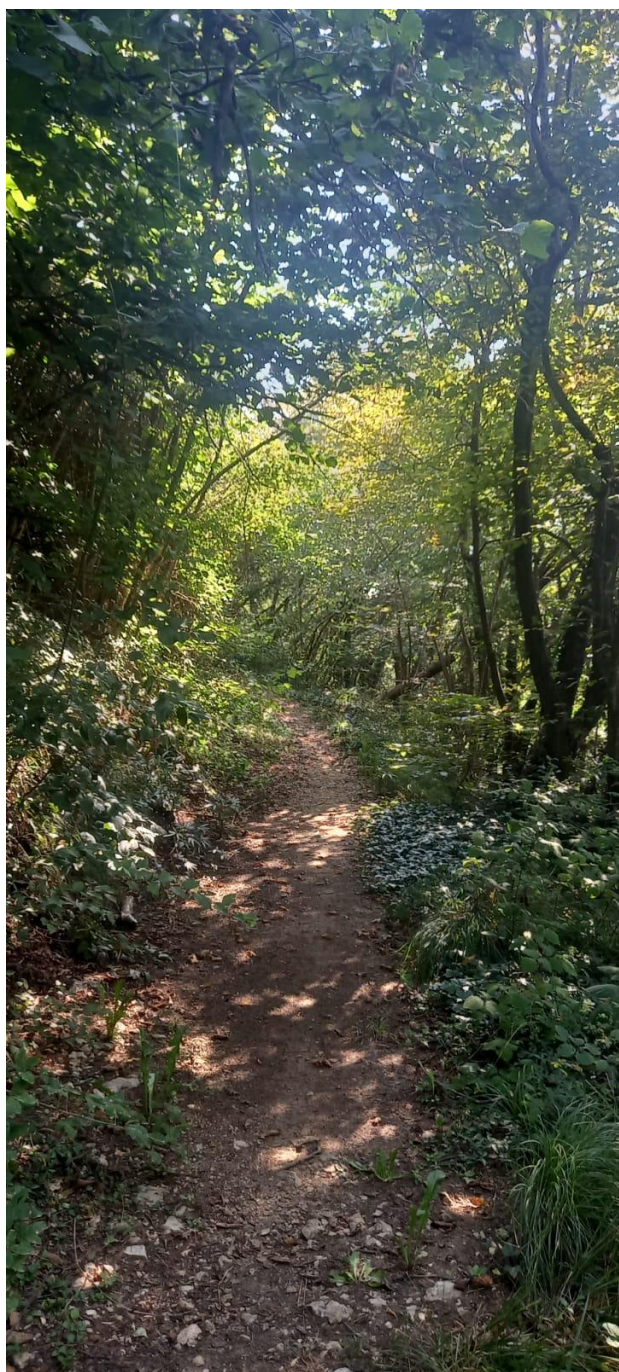


4.9 INIZIO STRADA



5.0 FONDO NATURALE





5.1 – 5.2 DETTAGLIO TRATTO MULATTIERA



## FORNELLI - S017144-00009

Analizzando poi la strada esistente denominata **FORNELLI** e identificata con codice **S017144-00009**, la raccolta dati inquadra tale strada come in buono stato e con fondo misto, prevalentemente cementato. Non si evidenziano quindi particolarità o criticità e non si rendono perciò necessari suggerimenti se non quello di perseverare con una *manutenzione ordinaria* e costante dell'intero tratto (sfalcio e manutenzione opere idrauliche), con il solo scopo di prevenire o accertare con tempo eventuali problematiche.



5.3 INQUADRAMENTO STRADA FORNELLI



SCHEDA DI CENSIMENTO VASP									
DATI SPECIFICI									
NOME STRADA	FORNELLI		IDENTIFICATIVO STRADA		S017144_00009				
COMPILATORE	COMUNITA' MONTANA VALLE TROMPIA		DATA		12.08.2025				
INQUADRAMENTO AMMINISTRATIVO									
COMUNE	POLAVENO	PROVINCIA	BRESCIA	COMUNITA' MONTANA	VALLE TROMPIA				
DATI TECNICI									
PARTENZA	CIMITERO	QUOTA M.S.L.M.	614						
ARRIVO	FORNELLI	QUOTA M.S.L.M.	731						
LUNGHEZZA	814 m								
FONDO	MISTO								
PENDENZA MEDIA	14%								
PENDENZA MASSIMA	30%								
RAGGIO MINIMO TORNANTE	NON PRESENTI								
CARICO MASSIMO AMMISSIBILE	40 q.li								
STABILITA' SCARPATE	SCARPATE STABILI								
LARGHEZZA MINIMA	2.20 m								
OPERE DI STABILIZZAZIONE	NON PRESENTI	NUMERO TOTALE			NUMERO				
		TIPOLOGIA			NUMERO				
					NUMERO				
					NUMERO				
OPERE IDRAULICHE	SALTUARIE	NUMERO TOTALE	8		NUMERO				
		TIPOLOGIA	CANALETTE	3	NUMERO				
			CUNETTONI	5	NUMERO				
					NUMERO				
POSSIBILI MANUTENZIONI	SI CONSIGLIANO OPERE DI DIRAMAZIONE E GESTIONE DELLA VEGETAZIONE CIRCOSTANTE, AL FINE DI GARANTIRE UNA CORRETTA TRANSITABILITA' E PREVENIRE POSSIBILI DANNI DOVUTI A SRADICAMENTO E/O CADUTA ALBERI/RAMI; SI CONSIGLIANO INOLTRE OPERE DI PULIZIA E MANUTENZIONE ORDINARIA DI CUNETTE E CANALINE.								
NOTE									
CLASSE	CIV - PICCOLI AUTOMEZZI								
DATI GESTIONALI									
PROPRIETA'	PUBBLICA		GESTORE		COMUNE DI POLAVENO				
ATTO DI CONCESSIONE GESTIONE			ACCESSIBILITA'		ACCESSO LIBERO				
EVENTUALI PUNTI DI RIFERIMENTO									
NUMERO PUNTO					COORDINATE				
TIPOLOGIA DI RIFERIMENTO									
POSSIBILI MANUTENZIONI									
ANNOTAZIONI									

5.4 SCHEDA CENSIMENTO CON DATI





5.5 CARTELLO SEGNALETICO





5.6 INIZIO VASP





5.7 DETTAGLIO STRADA





**Comunità Montana  
di Valle Trompia**

Via G. Matteotti, 327 – 25063 GARDONE V.T. (BS)  
TEL. 030-833741 - FAX 030-8910999 C.F. 83001710173

[www.cm.valletrompia.it](http://www.cm.valletrompia.it)

[agricoltura@cm.valletrompia.it](mailto:agricoltura@cm.valletrompia.it)

## RELAZIONE

### PREMESSE E FINALITA'

Il presente Piano VASP costituisce la revisione della precedente pianificazione e si configura come uno strumento operativo che recepisce e integra le previsioni dei Piani di Assestamento delle proprietà agro-silvo-pastorali (P.A.F.) dei Comuni della Comunità Montana di Valle Trompia ove presenti e del Piano di Indirizzo Forestale (P.I.F.).

I riferimenti normativi sono l'art. 59 della L.R. 31/2008 c.1 che recita: “La viabilità agro-silvo-pastorale comprende la viabilità forestale e silvo-pastorale, come definita dall'articolo 3, comma 2, lettera f), del D.Lgs. 34/2018, e la viabilità rurale intesa come la rete di strade che attraversa aree prevalentemente agricole e che è funzionale a garantire la tutela, la gestione e la valorizzazione ambientale, economica e paesaggistica delle stesse aree agricole e l'accesso ai fondi e ai fabbricati rurali. Sulla rete della viabilità agro-silvo-pastorale, **sulle mulattiere e sui sentieri**, il transito di mezzi motorizzati è consentito solo per i mezzi di servizio e per quelli autorizzati in base a regolamenti comunali predisposti sulla base di uno schema-tipo di regolamentazione del transito approvato dalla Giunta regionale, nel rispetto dei vincoli posti dalla legge regionale 27 febbraio 2017, n. 5 (Rete escursionistica della Lombardia e interventi per la valorizzazione delle strade e dei sentieri di montagna di interesse storico) e da altre specifiche discipline di settore.”

Altro importante riferimento normativo è la D.G.R. 7445/2022, un allineamento Regionale alla normativa nazionale D.Lgs. 34/2018 “Testo Unico in materia di foreste e filiere forestali” ed al successivo D.M. 28 ottobre 2021, con la quale sono stati approvati i criteri di **riclassificazione** della viabilità agro-silvo-pastorale, in particolar modo sono state stabilite due nuove categorie, che nel contesto vanno a racchiudere tutta la VASP, ovvero **PISTE**, che sono tutte quelle strade agro-silvo-pastorali di **Classe C** e **PERCORSI PEDONALI E PER ANIMALI DA LAVORO**, che sono tutte quelle strade agro-silvo-pastorali di **Classe D**.

La categoria delle **PISTE** è stata ulteriormente suddivisa in quattro sottocategorie:

*PISTA C1* – adibita al transito di piccoli autocarri

*PISTA C2* – adibita al transito di trattori forestali o con rimorchio

*PISTA C3* – adibita al transito piccoli trattori

*PISTA C4* – adibita al transito di piccoli automezzi



Si precisa che i nuovi tracciati da inserire nel Piano V.A.S.P. che non siano stati precedentemente inseriti in un Piano di Assestamento Forestale (P.A.F.), possono essere inseriti nel piano V.A.S.P. solo a seguito delle seguenti condizioni:

- Aggiornamento del P.I.F. nella componente V.A.S.P.
- Approvazione da Regione Lombardia e assoggettamento a procedura di **Valutazione Ambientale Strategica**;
- Qualora la strada fosse già esistente è possibile che la procedura di Valutazione Ambientale Strategica di fermi alla fase di Screening;

Gli scopi principali del presente lavoro sono:

- offrire un resoconto aggiornato e completo sulla situazione attuale della viabilità agro-silvo-pastorale nel territorio della Valle Trompia, fornendo un inquadramento generale e dettagliato su quali siano le strade esistenti e quelle in stato di progettazione ed evidenziandone allo stesso tempo le caratteristiche tecniche, le eventuali problematiche e le eventuali manutenzioni da prevedere;
- ottimizzare e favorire la progettazione, la realizzazione e la manutenzione delle infrastrutture, regolamentando anche l'utilizzo delle medesime al fine di mantenerne per quanto più possibile invariate nel tempo efficienza e funzionalità.



## RACCOLTA DATI E VALUTAZIONE VASP NUOVE COMUNE DI POLAVENO

Il Comune di Polaveno si trova ad un'altitudine di 568 metri sul livello del mare, ha un'estensione territoriale di 9,2 kmq; si trova in una zona di valico tra la Val Trompia e il Lago d'Iseo.

Presenta all'interno del proprio territorio complessivamente 3 (tre) strade agro-silvo-pastorali nuove, che si trovano attualmente come desiderate, che non sono state precedentemente inserite in un Piano di Assestamento Forestale (P.A.F.)

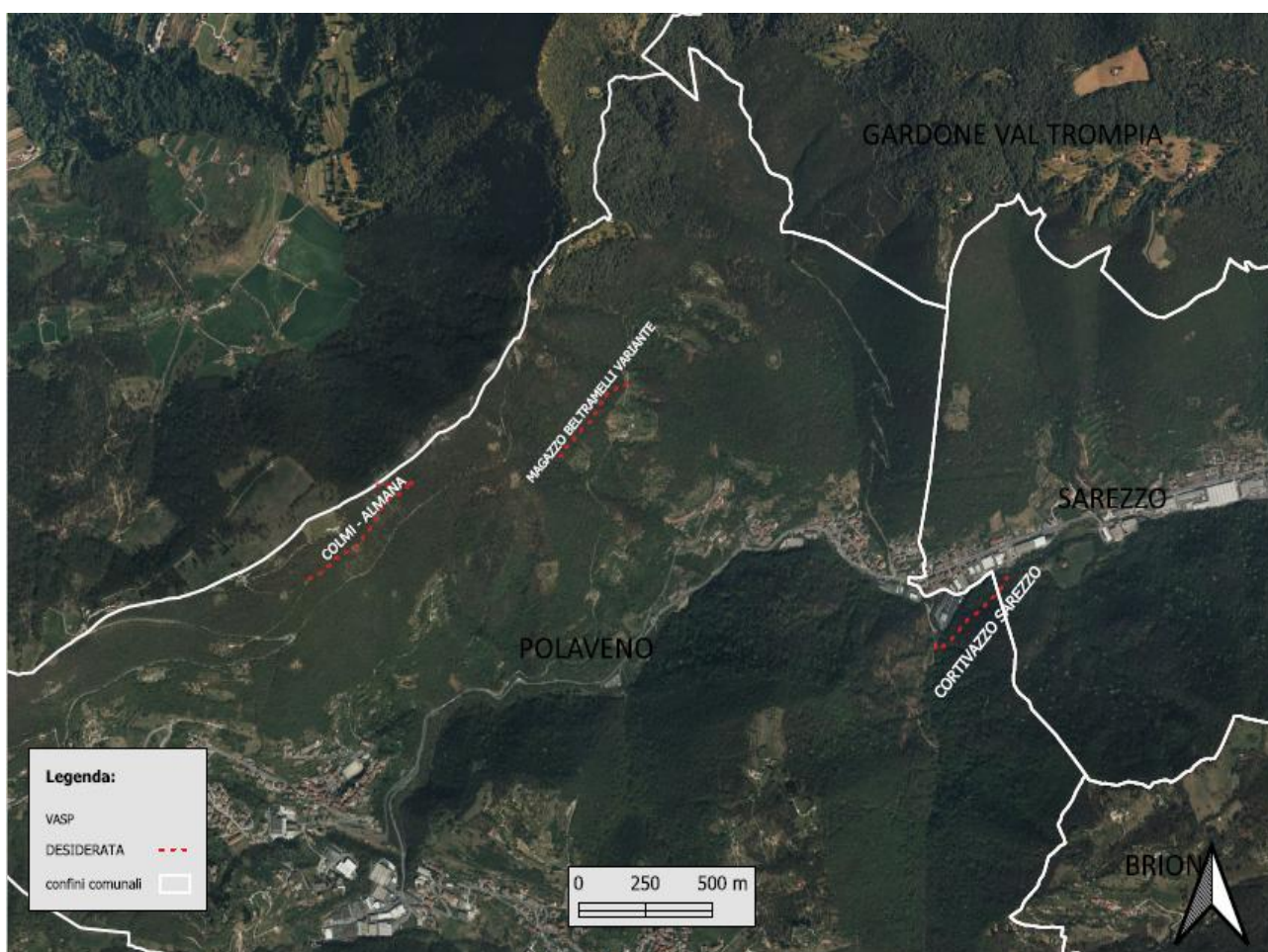


Figura 1 INQUADRAMENTO GEOGRAFICO DELLE VASP NUOVE DEL COMUNE DI POLAVENO

Le strade, sono denominate secondo la nomenclatura prestabilita dall'Amministrazione Comunale, ma identificate attraverso un codice dettagliato a tredici cifre, che identifica la Provincia di appartenenza, il Comune ed il progressivo della strada all'interno del Comune.

POLAVENO		STRADE ESISTENTI	TIPOLOGIA VIABILITA'
S017144	00010	Colmi - Almanza	Forestale
S017144	00011	Cortivazzo - Sarezzo	Forestale
S017144	00012	Magazzo-Beltramelli Variante	Forestale



Sono stati predisposti sul territorio dei sopralluoghi mirati, con lo scopo di mappare in modo più preciso le strade con apposito sistema GPS e allo stesso tempo predisporre una raccolta dati dettagliata, correlata alla compilazione di apposite schede di censimento, esportando successivamente il tutto sul portale QGIS in modo da avere a disposizione una tabella attributi focalizzata a fornire un insieme di dati dettagliato e localizzato per ogni singola strada, necessaria sia per la riclassificazione prevista che per avere un resoconto sullo stato attuale di ogni singola strada.

SCHEDA DI CENSIMENTO VASP									
DATI SPECIFICI									
NOME STRADA		IDENTIFICATIVO STRADA							
COMPILATORE		DATA							
INQUADRAMENTO AMMINISTRATIVO									
COMUNE		PROVINCIA		COMUNITA' MONTANA					
DATI TECNICI									
PARTENZA		QUOTA M S.L.M.							
ARRIVO		QUOTA M S.L.M.							
LUNGHEZZA									
FONDO									
PENDENZA MEDIA									
PENDENZA MASSIMA									
RAGGIO MINIMO TORNANTE									
CARICO MASSIMO AMMISSIBILE									
STABILITA' SCARPATE									
LARGHEZZA MINIMA									
OPERE DI STABILIZZAZIONE		NUMERO TOTALE							
		TIPOLOGIA			NUMERO				
					NUMERO				
OPERE IDRAULICHE		NUMERO TOTALE							
		TIPOLOGIA	CANALETTE		NUMERO				
			CUNETTONI		NUMERO				
				NUMERO					
POSSIBILI MANUTENZIONI									
NOTE									
CLASSE									
DATI GESTIONALI									
PROPRIETA'		GESTORE							
ATTO DI CONCESSIONE GESTIONE		ACCESSIBILITA'							
EVENTUALI PUNTI DI RIFERIMENTO									
NUMERO PUNTO				COORDINATE					
TIPOLOGIA DI RIFERIMENTO									
POSSIBILI MANUTENZIONI									
ANNOTAZIONI									

Figura 2 SCHEDA CENSIMENTO DATI



## COLMI-ALMANA – S017144-00010

Analizzando la prima strada desiderata denominata **COLMI-ALMANA** e identificata con codice **S017144-00010**, la raccolta dati inquadra tale strada al momento come sentiero con presenza molto abbondante piante e di vegetazione invasiva; nel momento in cui si procederà con le varie fasi di progettazione, si consiglia di tenere conto dell'abbondante vegetazione presente, della pendenza elevata dell'ultimo tratto e della presenza di un capanno in uso lungo l'ipotetico tracciato. La strada partirebbe dal primo tornante della VASP esistente denominata "Colmi" e avrebbe fine nei pressi di un capanno di caccia in località Almana.



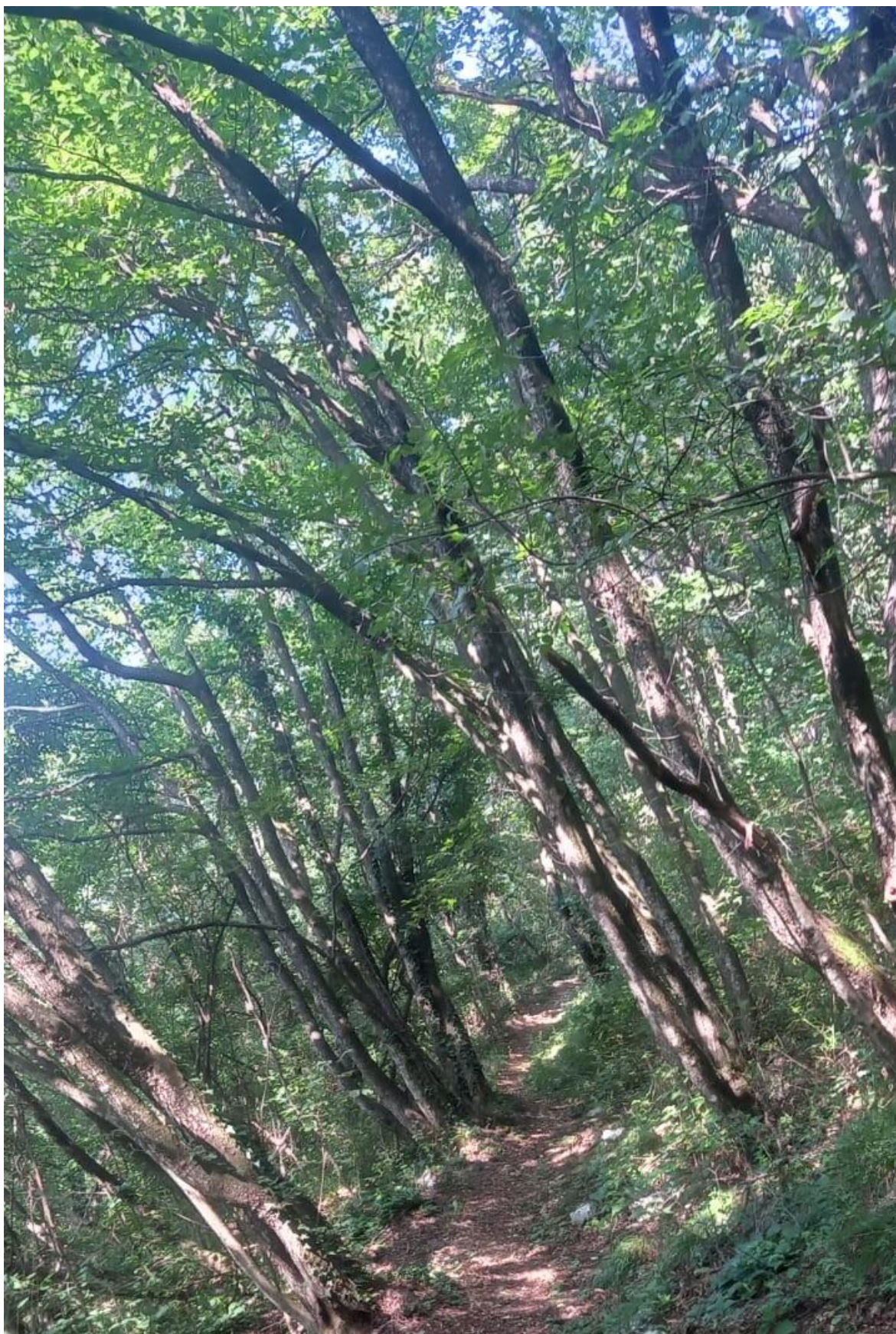
Figura 3 Tavola di dettaglio del tracciato



SCHEDA DI CENSIMENTO VASP									
DATI SPECIFICI									
NOME STRADA	COLMI - ALMANA		IDENTIFICATIVO STRADA		S017144_00010				
COMPILATORE	COMUNITA' MONTANA VALLE TROMPIA		DATA		12.08.2025				
INQUADRAMENTO AMMINISTRATIVO									
COMUNE	POLAVENO	PROVINCIA	BRESCIA	COMUNITA' MONTANA	VALLE TROMPIA				
DATI TECNICI									
PARTENZA	TORNANTE COLMI	QUOTA M S.L.M.	890						
ARRIVO	CAPANNO ALMANA	QUOTA M S.L.M.	940						
LUNGHEZZA	691 m								
FONDO	NATURALE								
PENDENZA MEDIA	7%								
PENDENZA MASSIMA	35%								
RAGGIO MINIMO TORNANTE									
CARICO MASSIMO AMMISSIBILE									
STABILITA' SCARPATE	SCARPATE STABILI								
LARGHEZZA MINIMA	0,5 m								
OPERE DI STABILIZZAZIONE	NON PRESENTI	NUMERO TOTALE							
		TIPOLOGIA			NUMERO				
					NUMERO				
					NUMERO				
OPERE IDRAULICHE	NON PRESENTI	NUMERO TOTALE							
		TIPOLOGIA	CANALETTE		NUMERO				
			CUNETTONI		NUMERO				
					NUMERO				
POSSIBILI MANUTENZIONI	AL MOMENTO LA STRADA E' DESIDERATA , RISULTA EVIDENTE SOLO LA TRACCIA DI SENTIERO , IN OTTICA FUTURA, AL FINE DI PREVENIRE PROBLEMATICHE GENERALI, SI CONSIGLIA DI TENERE CONTO DELLA PRESENZA ATTUALE DI ABBONDANTE VEGETAZIONE CIRCONSTANTE								
NOTE									
CLASSE	C IV- PICCOLI AUTOMEZZI								
DATI GESTIONALI									
PROPRIETA'	PUBBLICA		GESTORE		COMUNE DI POLAVENO				
TITOLO DI CONCESSIONE GESTIONE			ACCESSIBILITA'		ACCESSO LIBERO				
EVENTUALI PUNTI DI RIFERIMENTO									
NUMERO PUNTO					COORDINATE				
TIPOLOGIA DI RIFERIMENTO									
POSSIBILI MANUTENZIONI									
ANNOTAZIONI									

Figura 4 Scheda di censimento compilata



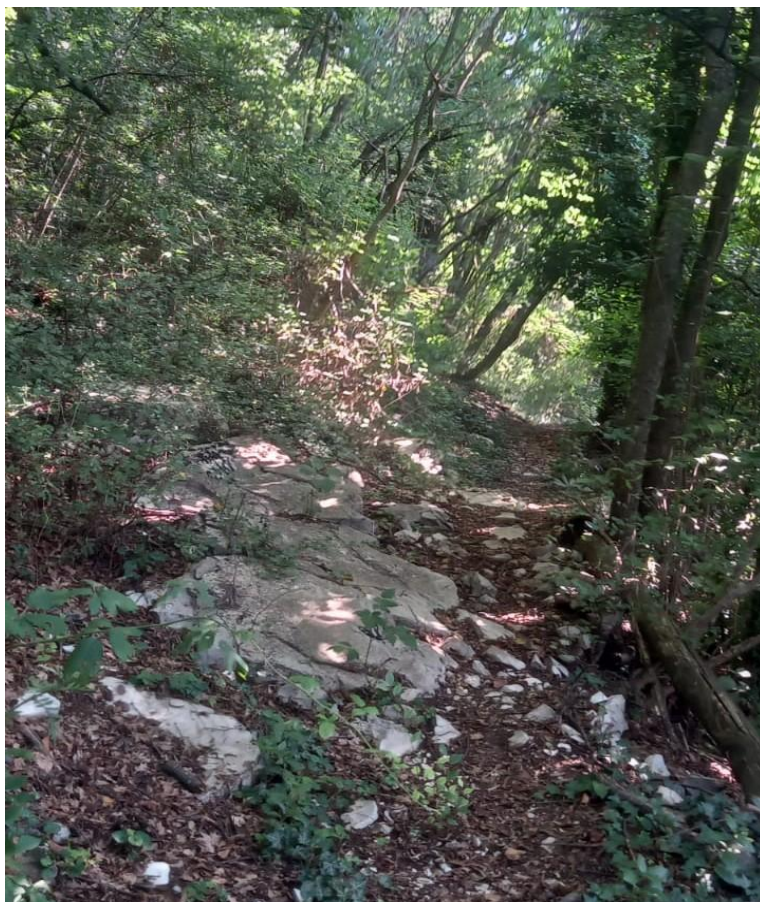


*Figura 5 Fotografia di dettaglio*





*Figura 6 Capanno da caccia in Loc. Almanà*



*Figura 7 Fotografia di dettaglio*





*Figura 8 Fotografia di dettaglio*





*Figura 9 Fotografia di dettaglio*



## CORTIVAZZO-SAREZZO - S017144-00011

Analizzando la seconda strada desiderata denominata **CORTIVAZZO-SAREZZO** e identificata con codice **S017144-00011**, si tratta di un ipotetico tracciato (non esiste alcun sentiero o vecchia strada) che collegherebbe la località Cortivazzo alla zona industriale nel Comune di Sarezzo. Nel momento in cui si procederà con le varie fasi di progettazione, si consiglia di tenere conto dell'abbondante vegetazione presente, sia arbustiva che arborea.

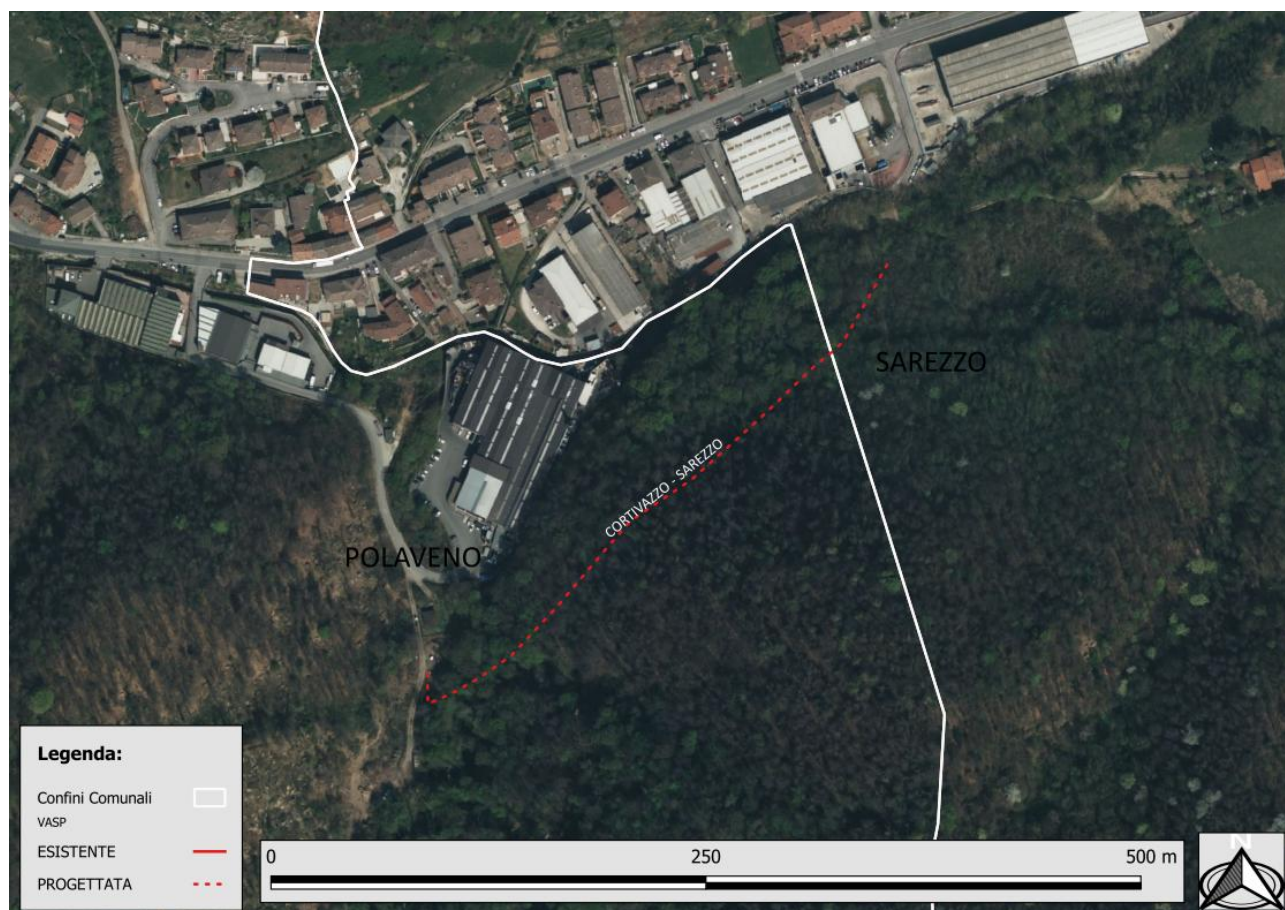


Figura 10 Inquadramento di dettaglio



SCHEDA DI CENSIMENTO VASP									
DATI SPECIFICI									
NOME STRADA	CORTIVAZZO - SAREZZO		IDENTIFICATIVO STRADA		S017144_00011				
COMPILATORE	COMUNITA' MONTANA VALLE TROMPIA		DATA		12.08.2025				
INQUADRAMENTO AMMINISTRATIVO									
COMUNE	POLAVENO	PROVINCIA	BRESCIA	COMUNITA' MONTANA	VALLE TROMPIA				
DATI TECNICI									
PARTENZA	CORTIVAZZO	QUOTA M S.L.M.	370						
ARRIVO	SEGH. TANGHETTI	QUOTA M S.L.M.	368						
LUNGHEZZA	392 m								
FONDO	NATURALE								
PENDENZA MEDIA	<10%								
PENDENZA MASSIMA									
RAGGIO MINIMO TORNANTE	NON PRESENTI								
CARICO MASSIMO AMMISSIBILE									
STABILITA' SCARPATE	SCARPATE STABILI								
LARGHEZZA MINIMA									
OPERE DI STABILIZZAZIONE	NON PRESENTI	NUMERO TOTALE							
		TIPOLOGIA			NUMERO				
					NUMERO				
OPERE IDRAULICHE	NON PRESENTI	NUMERO TOTALE							
		TIPOLOGIA	CANALETTE		NUMERO				
			CUNETTONI		NUMERO				
					NUMERO				
POSSIBILI MANUTENZIONI	AL MOMENTO LA STRADA E' DESIDERATA , NON RISULTANO EVIDENTI TRACCE PREESISTENTI NEMMENO TRACCE DI SENTIERI , IN OTTICA FUTURA, AL FINE DI PREVENIRE PROBLEMATICHE GENERALI, SI CONSIGLIA DI TENERE CONTO DELLA PRESENZA ATTUALE DI ABBONDANTE VEGETAZIONE CIRCONSTANTE								
NOTE									
CLASSE	CIV - PICCOLI AUTOMEZZI								
DATI GESTIONALI									
PROPRIETA'	PUBBLICA		GESTORE		COMUNE DI POLAVENO				
ATTO DI CONCESSIONE GESTIONE			ACCESSIBILITA'		ACCESSO LIBERO				
EVENTUALI PUNTI DI RIFERIMENTO									
NUMERO PUNTO					COORDINATE				
TIPOLOGIA DI RIFERIMENTO									
POSSIBILI MANUTENZIONI									
ANNOTAZIONI									

Figura 11 Scheda di censimento compilata





*Figura 12 Fotografia di dettaglio*





*Figura 13 Fotografia di dettaglio*



## MAGAZZO – BELTRAMELLI VARIANTE S017144-00012

Analizzando la terza strada desiderata denominata **MAGAZZO – BELTRAMELLI VARIANTE** e identificata con codice **S017144-00012**, la raccolta dati inquadra tale strada al momento come sentiero con presenza molto abbondante piante e di vegetazione invasiva; anche in questo caso nel momento in cui si procederà con le varie fasi di progettazione, si consiglia di tenere conto dell'abbondante vegetazione presente, la strada è una diramazione della VASP esistente MAGAZZO – BELTRAMELLI e parte dalla zona di loc. Gabbiato fino ad un reticolo idrico minore presente ad una distanza di circa 400 mt.

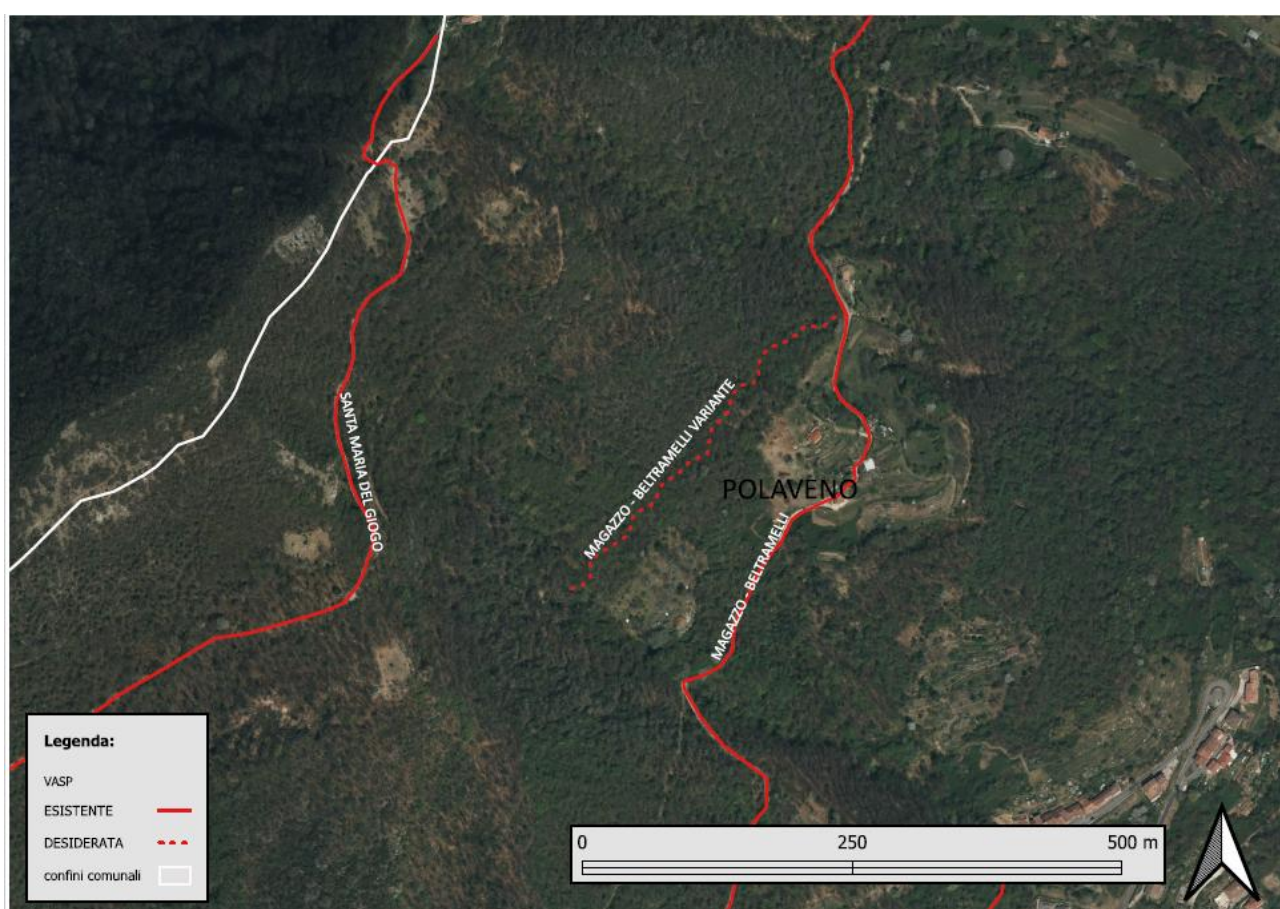


Figura 14 Inquadramento di dettaglio



SCHEDA DI CENSIMENTO VASP									
DATI SPECIFICI									
NOME STRADA	MAGAZZO-BELTRAMELLI VARIANTE			IDENTIFICATIVO STRADA			S017144_00012		
COMPILATORE	COMUNITA' MONTANA VALLE TROMPIA			DATA			12.08.2025		
INQUADRAMENTO AMMINISTRATIVO									
COMUNE	POLAVENO	PROVINCIA	BRESCIA	COMUNITA' MONTANA	VALLE TROMPIA				
DATI TECNICI									
PARTENZA	STRADA MAGAZZO - BELTRAMELLI	QUOTA M S.L.M.	670						
ARRIVO	CANALE	QUOTA M S.L.M.	700						
LUNGHEZZA	396 m								
FONDO	NATURALE								
PENDENZA MEDIA	8%								
PENDENZA MASSIMA									
RAGGIO MINIMO TORNANTE	NON PRESENTI								
CARICO MASSIMO AMMISSIBILE									
STABILITA' SCARPATE		SCARPATE STABILI							
LARGHEZZA MINIMA	0,5 m								
OPERE DI STABILIZZAZIONE	NON PRESENTI	NUMERO TOTALE							
		TIPOLOGIA			NUMERO				
					NUMERO				
OPERE IDRAULICHE	NON PRESENTI	NUMERO TOTALE							
		TIPOLOGIA	CANALETTE		NUMERO				
			CUNETTONI		NUMERO				
					NUMERO				
POSSIBILI MANUTENZIONI	LA STRADA E' DESIDERATA ,RISULTA EVIDENTE SOLO LA TRACCIA DI SENTIERO , IN OTTICA FUTURA, AL FINE DI PREVENIRE PROBLEMATICHE GENERALI, SI CONSIGLIA DI TENERE CONTO DELLA PRESENZA ATTUALE DI ABBONDANTE VEGETAZIONE CIRCOSTANTE								
NOTE									
CLASSE	C IV - PICCOLI AUTOMEZZI								
DATI GESTIONALI									
PROPRIETA'	PUBBLICA			GESTORE			COMUNE DI POLAVENO		
ATTO DI CONCESSIONE GESTIONE				ACCESSIBILITA'			ACCESSO LIBERO		
EVENTUALI PUNTI DI RIFERIMENTO									
NUMERO PUNTO					COORDINATE				
TIPOLOGIA DI RIFERIMENTO									
POSSIBILI MANUTENZIONI									
ANNOTAZIONI									

Figura 15 Scheda di censimento compilata